




德明財經科技大學

Takming University of Science and Technology

強化論文審查與品保機制： 了解如何運用 **Turnitin**原創性比對系統

 **iGroup** 智泉國際事業有限公司

2024/05/29

AGENDA

▶ 系統簡介

▶ 帳號申請與啟用

1. 申請啟用帳號

2. 重設密碼

▶ 操作方式

1. 快速提交 (教師)

2. 開設課程 (教師)

3. 添加作業 (教師)

4. 新增學生帳號 (教師)

5. 刪除文稿 (教師)

6. 上傳文稿 (學生)

7. 原創性報告檢視 (師生)

8. 篩選排除設定 (師生)

9. 下載報告 PDF 檔 (師生)

▶ 常見問題 / Q & A

系統簡介

帳號申請與啟用

操作方式

常見問題 / Q & A



遺漏標註
引用來源

過度
引用

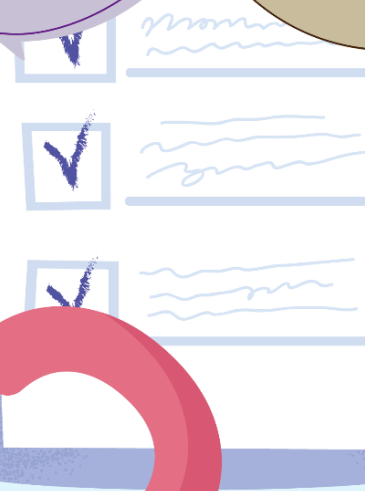
文字
相似性



提升文章原創性
培養正確寫作觀念



直接以相似度指標
判定有無抄襲



Turnitin 可以如何使用



課堂作業、
學生寫作練習

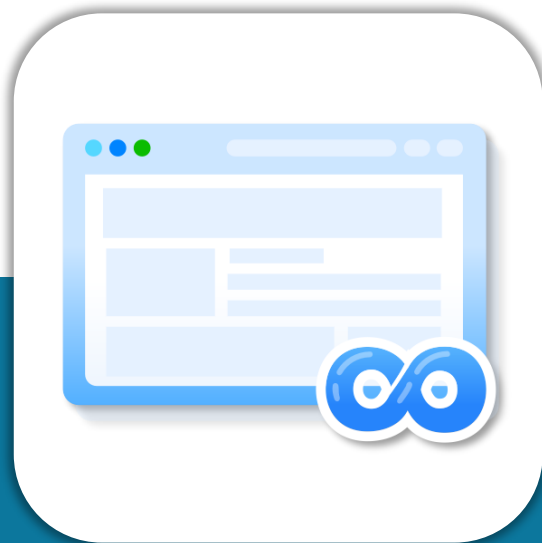


文章草稿、
書面報告



畢業論文、
專題研究

Turnitin 如何協助師生討論



多次上傳比對



及時取得報告
指導學生



提升
文章原創性

Turnitin 比對來源



477億

公開網頁資訊



19億

用戶上傳文稿

AAAS, ACS, ACM, BMJ Publishing Group, Elsevier, IEEE, Springer Nature Publishing Group, Oxford University Press, Sage, Wiley Blackwell, Sage, Am. Institute of Physics, Am. Physical Society,etc



1.9 億

期刊出版品

系統簡介

帳號申請與啟用

操作方式

常見問題 / Q & A

1. 申請啟用帳號
2. 重設密碼



申請啟用帳號

重設密碼

帳號申請

請前往圖書館首頁 <https://www1.takming.edu.tw/lib/>

網站導覽

新書

預約

推薦

德明首頁 English 性平教育 保護智財權



有關圖書館

相關規定

館藏查詢

電子資源

語言自學

讀者園地

跨館服務

學術資源入口網

機構典藏資料庫

網路禮儀

館藏查詢
Webpac

資源探索
Discovery

請輸入關鍵字 . . .

查詢

說明

分類號簡表

操作教學

開館時間

詳細資訊

總圖書館(伯南紀念館)

週一至週五 / 08:20~19:30

週六(單週) / 11:00~18:30

圖書二館

週一至週五 / 08:20~17:00

帳號申請

請前往圖書館首頁 <https://www1.takming.edu.tw/lib/>

德明首頁 | 圖書館首頁

德明財經科技大學
學術資源入口網
Academic Resources Portal of TMUST

共有資源 289219 筆

資料庫題名搜尋
Databases Search

turnitin

清除 搜尋

注意事項

NEW 試用資料庫 Trial

- 回檢索首頁
- 電子資源合理使用規範
- 校外連線設定
- 聯絡我們

CONCERT資料庫

歡迎使用資料庫

Welcome to Academic Resources Portal

>> 關鍵字: turnitin

檢索結果 1 筆

序號 NO	題名 Titles	詳細說明 Information
1	 Turnitin論文原創性比對系統	about

申請啟用帳號

重設密碼

帳號申請

請填寫帳號申請表 <https://forms.gle/ec1TdQs87PkCst3P7>

題名 Title	Turnitin論文原創性比對系統
類別 Type	其他資源
語言別 Language	中文
代理商/出版商 Publisher/Agent	智泉國際事業有限公司
主題範圍 Subject	綜合學科
收錄內容 Content	提供論文原創性比對服務，透過上傳論文檔案，即可檢測論文與Turnitin系統比對來源的相似度百分比，並產生詳細的比對報告。可上傳檔案類型：PDF, HTML, RTF, OpenOffice (ODT), Hangul (HWP), Google Docs, Txt。快速操作手冊請點選"操作說明"，學生版使用教學請點選"使用教學"，教師版使用教學請點選"使用手冊"。
相關連結 Information	使用手冊 操作說明
使用教學 User Guide	使用教學
授權範圍 Authorized Scope	Internet (網路資源)
帳號密碼 ID & Password	1.帳號密碼登入使用，請線上申請帳號，線上申請： https://forms.gle/ec1TdQs87PkCst3P7 。2.若教師要開設課程，檢視學生報告或論文的相似度報告，請向圖書館申請開設教師帳號。3.各資料夾可上傳文章3次，第4次起每次上傳皆需要等24小時後才會產生新的比對報告，故第4次起請選擇另一資料夾上傳文章。4.承辦人：張芷芸， zhiyun@takming.edu.tw，02-2658-5801轉2634。
相關獎補助 Financial Aids	1.111~113年TAEBCD「論文比對系統補助共享子計畫」。 2.本校自籌款申請111年教育部獎勵補助。 3.112~113年高教深耕計畫補助。

帳號啟用

- ▶ 管理人員為您建立帳號後，會收到如右圖的啟用通知信
- ▶ 請按照信中資訊進入啟用帳號流程

申請啟用帳號

重設密碼

一個新的 Turnitin 帳戶已為您建立 外部 產品使用/Turnitin x



Turnitin No Reply <noreply@turnitin.com> 取消訂閱
寄給我

6月14日 週二 上午10:51 ☆ ↶ ⋮



歡迎來到 Turnitin

名 姓 (英文姓名格式)

Jenny Cheng 您好：

Weichi Dai 將您以指導教師的身分新增至 iGroup University-OC only 帳戶。

您即將以我們最新指導教師的身分，加入這個全球性的教育專家社群。很高興有您加入我們的行列。

準備好要設定您的課程了嗎？

1

開始使用

若您遇到任何問題，請造訪 help.turnitin.com 以取得實用指南。

謝謝。

Turnitin

若為「即刻登入」字樣，請點選後輸入您先前使用的 Turnitin 帳號密碼即可使用，無須重新開通帳號。
若不記得密碼，請參考[忘記密碼](#)流程



帳號啟用

申請啟用



開始使用

僅教師版 有此畫面

只要瞭解方法，設定 Turnitin 課程一點也不難。只要四個步驟，即可瞭解 Turnitin 課程管理工具的相關資訊，以及如何協助學生開始使用。本教學結束時，您就可以輕鬆應用這些步驟。

1. 建立密碼

您需要使用電子郵件與姓氏來建立 Turnitin 帳戶密碼，以及設定您的安全性資訊；在歡迎您使用的電子郵件中包含了這些資訊。您接著可以登入 Turnitin，並開始自訂您的帳戶。

2. 建立課程

欲使用您的機構可用的 Turnitin 服務，第一步就是建立課程。Turnitin 課程可將作業分組，協助您管理學生的提交內容。課程建立完成後，您即可開始建立作業。

[顯示細節](#)

3. 建立作業

一旦備妥您的課程，即可著手設定第一項作業。Turnitin 作業是接受學生提交之內容的基本條件。作業設定完成之後，即可開始將學生加入課程。

[顯示細節](#)

4. 新增學生

有三種新增學生的方式。不論是逐一新增學生，或上傳名單一次新增大量學生，都很方便。此外，何不允許您的學生依照自己的步調自行登記呢？

[顯示細節](#)

準備好開始使用 Turnitin 了嗎？

2

建立密碼

[將此頁面下載為 PDF，以供稍後閱讀？](#)

在 guides.turnitin.com 可以取得這項資訊，以及更多其他的詳細資訊

申請啟用帳號

重設密碼

帳號啟用



帳戶設定

若顯示此資訊，
請再次確認入的資訊是否正確

您所輸入的電子郵件/姓名組合並不存在於我們的系統內。請再試一次。

欲設定帳戶，請輸入電子郵件及姓氏。

電子郵件地址

輸入收到啟用通知信的信箱

姓氏

啟用通知信左上角姓氏 (勿填全名)

您可以在 Turnitin 歡迎信中找到此資訊。

如果您已經無法再存取此電子郵件，可以請您的 Turnitin 教師尋找您的電子郵件地址。如果您是教師，請向您的 Turnitin 管理員請教此資訊。

3

下一步

歡迎來到 Turnitin

姓氏

Jimmy Cheng 您好：

Weichi DAI 將您以指導教師的身分新增至 iGroup University-OC only 帳戶。

您即將以我們最新指導教師的身分，加入這個全球性的教育專家社群。很高興有您加入我們的行列。

準備好要設定您的課程了嗎？

開始使用

若您遇到任何問題，請造訪 help.turnitin.com 以取得實用指南。

謝謝。

Turnitin



帳號啟用



帳戶設定

為驗證您的帳戶，我們已寄送一封電子郵件至：**xxx@abcuniversity.edu.com**

請於 24 小時內點擊電子郵件內的連結，以繼續設定帳戶。

創建你的Turnitin密碼 收件匣 x



Turnitin No Reply <noreply@turnitin.com> [取消訂閱](#)

寄給我 ▾

親愛的 亦珊 鄭：

[為完成 Turnitin 帳戶的設定，請點這裡密碼。建立](#)

若點擊我們提供的連結時遇到問題，可直接複製下列網址貼入瀏覽器：

https://www.turnitin.com/login_reset.asp?lang=zh_tw&id=e06e8eb5bca5c402ef956fade10aad0e&account_setup=1

連結過期了嗎？

[您建立的密碼連結有效期限只有 24 小時。如果發現連結已過期，請點這裡申請新連結。](#)

若點擊我們提供的連結時遇到問題，可直接複製下列網址貼入瀏覽器：

https://www.turnitin.com/password_reset1.asp?lang=zh_tw&account_setup=1

謝謝您。

Turnitin

4

申請啟用帳號

重設密碼

帳號啟用



建立密碼

請為您的帳戶建立新密碼。您的密碼必須：

必須至少 12 個字元

至少包含一個數字

包含大寫和小寫字母

至少包含一個特殊字元 (~!@#\$%^&*()-_+=[]\;:'"<>.,?/)

密碼

確認密碼

5

建立密碼

取消

申請啟用帳號

重設密碼

帳號啟用



帳戶設定完成

您現在可以使用您的電子郵件地址與密碼登入帳戶。

現在登入

6

你的帳戶已設置 收件匣 ×



Turnitin No Reply <noreply@turnitin.com> [取消訂閱](#)

寄給我 ▾

親愛的：

您的帳戶現在已設定。

[請點這裡開始使用 Turnitin。](#)

若您遇到任何問題，請造訪 help.turnitin.com 以取得實用指南。

謝謝您。

Turnitin

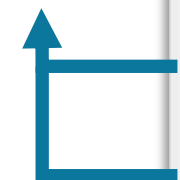
6

申請啟用帳號

重設密碼

帳號啟用

從選單中選取
祕密安全問題
並填入答案



歡迎至 Turnitin!

您已以學生身份被添加至 Turnitin 原創性比對系統 學生版 帳戶。

開始之前，我們需要確認你的使用者資料，並設定你的私密問題和答案。請隨時更改任何其他資料。

完成後，點選"下一頁"以繼續。

您的電子郵件 *

秘密提示問題 *

請選取一個秘密提示問題。 ▾

問題答案 *

您的名字 *

您的姓氏 *

下一步

用戶同意書

用戶同意書更新了。請閱讀下方的用戶同意書並決定您是否同意其內容的用字與條件：

Turnitin 終端使用者授權協議

*歐盟地區以外的使用者請僅參閱第 A 節。

**歐盟地區的使用者請參閱第 B 節。

保護您的個人資料及隱私，是我們的首要任務。無論快速變遷的數

我同意--繼續



完成此步驟後即完成整個啟動流程，
可登入使用服務



未收到啟用通知信

1. 確認您向系統管理者申請時使用哪一個信箱帳號？
2. 檢查垃圾信郵件
3. 使用「重設密碼」方式開通帳號

若仍顯示

您所輸入的電子郵件/姓名組合並不存在於我們的系統內。請再試一次。

，請連繫為您建立帳號者

申請啟用帳號

重設密碼



未收到啟用通知信



通知信按鈕為
「即刻登入」
但不知道密碼



已使用過系統
但忘記密碼

申請啟用帳號

重設密碼

Turnitin 官網首頁 <https://www.turnitin.tw/>



為何選擇 Turnitin

產品

合作夥伴

媒體中心



登入

支援中心

取得報價



讓學生能夠盡其所能，
完成

原創作品





為何選擇 Turnitin 產品 合作夥伴 媒體中心

登入使用 Turnitin 產品

Turnitin 原創性比對系統



Feedback Studio

Turnitin Feedback Studio 檢核學生作業及論文的原創性，並於批閱時給予回饋與評分，從而培養學生優秀的寫作能力，促進學術誠信。

登入資訊 →



Gradescope

應用最新技術的評分系統，能讓您從任何地方對各種類型的評量給予回饋與批改評分。

登入資訊 →

iThenticate

iThenticate 幫助研究人員與學術出版社檢查投稿文章的原創性，以確保出版品質符合誠信倫理。

登入資訊 →



登錄 Turnitin

電子郵件地址

密碼

登錄

或者

Sign in with Google

Log in with Clever

忘了您的密碼？點選這裡。

需要更多幫助？點選這裡。

新的使用者？點選這裡。

隱私權政策

我們非常重視你的隱私。我們不會為了行銷目的與任何外部公司分享您的資訊。您的資訊只與我們的協力廠商合作夥伴共用，以便我們提供服務。

申請啟用帳號

重設密碼



重新設定用戶密碼

請輸入您用來建立您的用戶設定檔案的的電子郵件地址。完成後，點選“下一步”。

電子郵件地址

輸入收到啟用通知信的信箱

如果您不知道您帳戶的電子郵件地址...

請要求您的指導教師 (或 Turnitin 管理員, 若您是指導教師的話) 帮您查詢您的電子郵件地址。

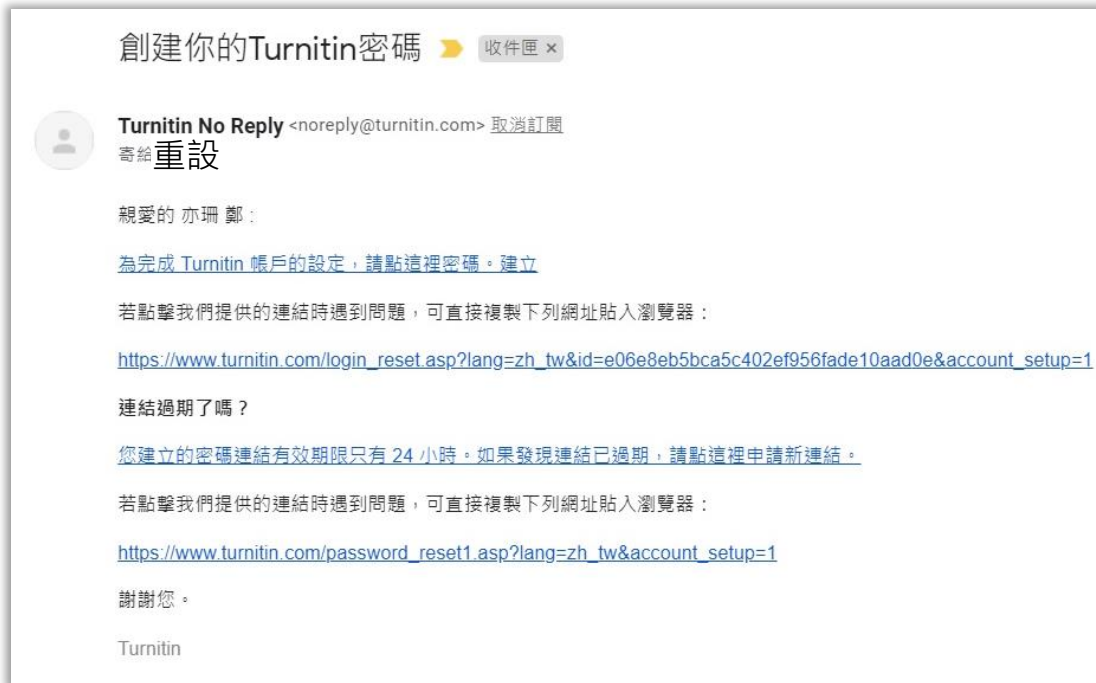
備註: 因為隱私同意書的約束, Turnitin 不能公開您的電子郵件地址 - 甚至是公開給您自己。您必須從您的機關獲得此資訊。

下一步

如未收到重設信件，請確認

1. 向校方申請時使用的信箱資訊
2. 信箱是否已滿
3. 檢查垃圾信件匣

未收到通知信或先前未完成開通帳號



後續步驟請依 帳號啟用 步驟進行

先前曾經啟動過Turnitin帳號但忘記密碼

重新設定用戶密碼

若您記得您的秘密安全問題的答案，請輸入在底下。結束後，點選"下一頁"。

若您使用另一種語言（跟您現在閱讀的語言不同的語言）來問您的安全問題，請從以下的列表來選擇您的語言：繁體中文

秘密安全問題:

您的老家位於哪條街上？

答案:

忘了您的答案？

請注意所有的密碼都是區分大小寫的。請檢查下您的垃圾郵件匣看是否有密碼重置郵件，有時該郵件會被過濾到垃圾郵件匣。這封郵件發自 noreply@turnitin.com。您可能需要將該位址加入過濾系統白名單。

下一步

前一個

記得秘密問題答案

重新設定用戶密碼

若您記得您的秘密安全問題的答案，請輸入在底下。結束後，點選“下一頁”。

若您使用另一種語言（跟您現在閱讀的語言不同的語言）來問您的安全問題，請從以下的列表來選擇您的語言：繁體中文

秘密安全問題:

您的老家位於哪條街上？

答案:

輸入當初設定的答案

忘了您的答案？

請注意所有的密碼都是區分大小寫的。請檢查下您的垃圾郵件匣看是否有密碼重置郵件，有時該郵件會被過濾到垃圾郵件匣。這封郵件發自noreply@turnitin.com。您可能需要將該位址加入過濾系統白名單。

下一步

前一個

重新設定用戶密碼

請輸入您的新密碼。您的密碼必須：

必須至少 12 個字元

至少包含一個數字

包含大寫和小寫字母

至少包含一個特殊字元 (~!@#\$%^&*()-_+=[]{}|;:"'<>.,?/)

密碼

確認密碼

下一步

重設密碼已完成

謝謝您!您的密碼已成功地重新設定了。請記下來以備日後使用。

[現在登入](#)

申請啟用帳號

重設密碼

忘記秘密問題答案

重新設定用戶密碼

若您記得您的秘密安全問題的答案，請輸入在底下。結束後，點選"下一頁"。

若您使用另一種語言（跟您現在閱讀的語言不同的語言）來問您的安全問題，請從以下的列表來選擇您的語言：

秘密安全問題:

您的老家位於哪條街上？

答案:

忘了您的答案?

請注意所有的密碼都是分大小寫的。請檢查下您的垃圾郵件匣看是否有密碼重置郵件，有時該郵件會被過濾到垃圾郵件匣。這封郵件發自noreply@turnitin.com。您可能需要將該位址加入過濾系統白名單。

下一步

前一個

重新設定用戶密碼

重設密碼的鏈接已寄至: @gmail.com

您有24小時使用此電子文件中的鏈接來變更密碼。

重新設定您的 Turnitin 密碼 收件匣 x

Turnitin No Reply <noreply@turnitin.com>
寄給我 ▾

敬愛的 亦珊 鄭,

欲重設您的 Turnitin 密碼, 請點選 [這裡](#) 並遵循其中的說明。

若您有困難點選該鏈接, 您可複製、粘貼下列的 URL 至您的瀏覽器:

https://www.turnitin.com/login_reset.asp?lang=zh_tw&id=ddeb1f48d025c924abbdad4bac927b0c

此鏈接將會在 24 小時後過期。若您收到一個信息, 告訴您該鏈接已過期, 請點選 [這裡](#) 以請求一個新的 '密碼重設' 鏈接。

您也可以複製、粘貼以下的 URL 至您的瀏覽器以請求一個新的 '密碼重設' 鏈接:

https://www.turnitin.com/password_reset1.asp?lang=zh_tw

感謝您使用 Turnitin,

Turnitin 團結

忘記秘密問題答案

重新設定用戶密碼

請輸入您的新密碼。您的密碼必須：

必須至少 12 個字元

至少包含一個數字

包含大寫和小寫字母

至少包含一個特殊字元 (~!@#\$%^&*()-_+=[]{}";'<>.,?/)

密碼

確認密碼

下一步

取消

重設密碼已完成

謝謝您!您的密碼已成功地重新設定了。請記下來以備日後使用。

[現在登入](#)

系統簡介

帳號申請與啟用

操作方式

常見問題 / Q & A

1. 快速提交
2. 開設課程
3. 添加作業
4. 新增學生帳號
5. 上傳文稿
6. 原創性報告檢視
7. 篩選排除設定
8. 下載報告 PDF 檔
9. 刪除文稿



Google Chrome



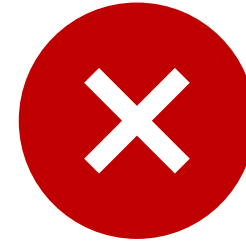
Firefox



Safari



Microsoft Edge



Microsoft Internet Explorer



**請勿使用 IE 瀏覽器
登入系統**

Turnitin 首頁 <https://www.turnitin.tw/>



為何選擇 Turnitin

產品

合作夥伴

媒體中心



登入

支援中心

取得報價



讓學生能夠盡其所能，
完成

原創作品





為何選擇 Turnitin

產品

合作夥伴

媒體中心



登入使用 Turnitin 產品

Turnitin 原創性比對系統



Feedback Studio

Turnitin Feedback Studio 檢核學生作業及論文的原創性，並於批閱時給予回饋與評分，從而培養學生優秀的寫作能力，促進學術誠信。

登入資訊 →



Gradescope

應用最新技術的評分系統，能讓您從任何地方對各種類型的評量給予回饋與批改評分。

登入資訊 →

iThenticate

iThenticate 幫助研究人員與學術出版社檢查投稿文章的原創性，以確保出版品質符合誠信倫理。

登入資訊 →



登錄 Turnitin

電子郵件地址

jenny.cheng@igrouptaiwan.com

密碼

.....

登錄

或者



Sign in with Google



Log in with Clever

[忘了您的密碼？點選這裡。](#)

[需要更多幫助？點選這裡。](#)

[新的使用者？點選這裡。](#)

建議可將此頁面加入書籤列中

學生介面



陳 瑪莉 | 用戶資訊 | 訊息 (1 新) | 學生 ▾ | 繁體中文 ▾ | ? 說明 | 登出

所有課程

加入班級

現在檢視：首頁

關於此頁

這是您的學生首頁。此頁顯示您已加入的課程若要加入新課程，請點選"加入課程"選項。點選課程名稱以進入課程主頁。您可以在課程主頁上傳文稿 欲查詢如何上傳文稿的資訊，請參考說明。

iGroup: iGroup University

課程代碼	課程名稱	指導教師	狀態	開始日期	結束日期	退出課程
43018951	學生論文比對	瑪莉 陳	啟用	2024年03月05日	2024年12月31日	
42064480	TFS with Originality Demo Course	Weichi DAI	啟用	2024年01月07日	2024年12月31日	

1. 課程名稱：

目前加入的課程，點選即可開始上傳文章

4. 課程狀態：

啟用：可上傳比對

過期：課程過期，僅能讀取比對結果，無法上傳比對，請重新向[圖書館填表](#)申請

教師介面



所有課程

加入帳戶 (助教)

現在檢視：HOME

關於此頁

這是您指導教師的首頁。欲建立一堂課程，點選添增課程的選項。

iGroup University_Jenny

4

4. 課程名稱：

可用於管理不同
課程上傳的作業文稿

1. 用戶資訊：

修改個人資料、重設密碼

2. 使用者身份切換：

學生 / 教師身份

3. 平台語言切換：

可支援 20 種語言 (含繁體中文)

5

5. 課程狀態：

啟用：可比對

過期：課程已過期，無法上傳文章比對，
仍可察看報告

亦珊 鄭 | 用戶資訊 | 訊息 | 指導教師 | 繁體中文 | 社區 | 說明 | 登出

1

2

3

+ 新增課程

所有課程

過期課程

開啟課程

課程代碼	課程名稱	狀態	開始日期	結束日期	Class Summary	Learning Analytics	編輯	複製	刪除
36281038	論文比對	啟用	2022年09月25日	2023年03月30日					
38319076	科技部計畫	啟用	2023年03月16日	2024年07月31日					
38319407	111-1 A課程	啟用	2023年03月17日	2024年07月31日					

檔案 格式 支援

比對
內容



文字



圖片/LaTex

支援
格式

PDF (無加密、可反選文字、非Mac直接轉檔)

Microsoft Word, Excel, PowerPoint, WordPerfect, PostScript HTML, RTF, OpenOffice (ODT), Hangul (HWP), Google Docs, 和純文字

檔案
上限

小於 100MB & 800頁

大於20字

教師操作方式

系統簡介

帳號申請與啟用

常見問題 / Q & A

快速提交

開設課程

添加作業

新增學生帳號

刪除文稿

	快速提交	開設課程作業
優點	簡易上傳文稿即可， 省略建置課程作業步驟	易查找資料 可複製同類型課程和作業 (如：不同學年度開設相同課程)
缺點	1. 無法儲存設定值 2. 無法重新歸類文稿	設定步驟較多 (建置課程、作業、添加學生)
適用類型	無須分類管理之文稿	須分類管理之文稿
範例	1. 個人報告 2. 文章草稿	1. 學生繳交論文、專題 2. 審稿、預計投稿文章的分類管理 3. 研究計畫與成果報告 4. 一般課堂作業

[所有課程](#)[加入帳戶 \(助教\)](#)現在檢視：[首頁](#)

關於此頁

這是您的用戶設定檔案。請使用以下表格來變更您的個人資料或用戶偏好。當您完成變更後，請確認您的密碼並點選送出。

用戶資訊/帳戶設定

用戶資訊

用戶姓名

(必須為有效之電子郵件地址)

目前密碼

(若要更新您的密碼，請輸入目前密碼，然後在下方輸入新密碼。請注意，欄位區分字母大小寫，您的密碼至少必須有 8 個字元。請不要忘記按一下底部的提交！)

[忘了您的密碼？](#)

新的密碼

帳戶設定

預設用戶類型

預設提交類型

啟用快速提交功能

 項目數

文件下載格式

快速提交

開設課程

添加作業

新增學生帳號

原創性報告檢視

篩選排除設定

下載報告 PDF 檔

刪除文稿

鄭亦珊 | 用戶資訊 | 訊息 | 指導教師 ▼ | 繁體中文 ▼ | 社區 | ? 說明 | 登出



所有課程

加入帳戶 (助教)

快速提交

1

現在檢視： HOME

關於此頁

這是您指導教師的首頁。欲建立一堂課程，點選新增課程的選項。欲顯示課程的作業和文稿，點選課程名稱。

iGroup University_Jenny

+ 新增課程

所有課程

過期課程

開啟課程

課程代碼	課程名稱	狀態	開始日期	結束日期	Class Summary	Learning Analytics	編輯	複製	刪除
36281038	論文比對	啟用	2022年09月25日	2023年03月30日					
38319076	科技部計畫	啟用	2023年03月16日	2024年07月31日					
38319407	111-1 A課程	啟用	2023年03月17日	2024年07月31日					

快速提交

開設課程

添加作業

新增學生帳號

原創性報告檢視

篩選排除設定

下載報告 PDF 檔

刪除文稿

自訂您的搜尋條件

3 針對您的搜尋目標，請先選擇要跟繳交的文稿進行比對時要用的資料庫，然後點選送出您的作業至您的課程首頁。

 搜尋網路

包括來自相關網路來源的現存內容，也包含相關網路來源上無法再獲得的內容（這些內容已經已儲存在我們的專有資料庫）。

 搜尋學生文稿

把所有的文稿提交到Turnitin,這個資料庫包含了數以百萬的文件。

 搜尋期刊,定期刊物, & 出版品

包含在已授權的商業數據庫內的內容; 包含受歡迎的期刊, 刊物, 及學術雜誌。

 搜尋iGroup

把所有的文稿提交到iGroup。

提交文稿至: ?

無儲存庫

提交

此上傳文稿要與哪種資料庫比對？
建議全數勾選以獲得完整報告

2

提交

作者

文稿代碼

日期

這裡。

服務台

【標準文稿儲存模式】（系統預設值）

上傳文章會被儲存在 Turnitin 成為比對來源
再度上傳類似文章比對可能產生高相似度結果

【無儲存庫】

上傳文章不會被儲存在 Turnitin 成為比對來源
 適用於仍需多次修改的文章草稿

* **建議使用無儲存庫**

* **每次上傳新文章皆需要重新確認調整設定**

4

提交文稿至: ?

無儲存庫
 標準文稿儲存模式
 無儲存庫

文稿進行比對時要用的資料庫，然後點選送出

相關網路來源上無法再獲得的內容（這些內容

了數以百萬的文件。



如誤選為「標準文稿儲存模式」而存入文章，
 請一次勾選一篇文稿後選擇「申請刪除文稿」，
 管理者收到您的申請後將會審核處理

提交文稿

您已在此頁面上選擇 1 文稿

<input type="checkbox"/>	作者	標題	相似度	文件	文稿代碼	日期
<input type="checkbox"/>	ChengJenny	測試	18%		2039238156	2023年03月17日
<input type="checkbox"/>	ChengJenny	論文章稿 2023.02.11	22%		2039235279	2023年03月17日
<input type="checkbox"/>	ChengJenny	論文完稿	33%		2039236760	2023年03月17日
<input checked="" type="checkbox"/>	ChengJenny	教育訓練範例	59%		2039234465	2023年03月17日

編輯作業設定 | 寄電子郵件給未提交者

刪除 下載 移動至...

從收件匣移除
請求永久刪除
2023年03月17日

快速提交

開設課程

添加作業

新增

文稿

5 選擇檔案上傳方式

6 填入作者姓名及提交物件標題

可瀏覽檔案格式規範 ←

7 選擇檔案

8 點擊上傳



所有課程

加入帳戶 (助教)

快速提交

現在檢視：首頁 > QUICK SUBMIT

提交：單獨檔案上傳 ▾

步驟 ● ○ ○ ○

多數檔案上傳

剪貼上傳

壓縮檔案上傳

名

姓

提交物件標題

您提交的檔案將不會被添加到任何儲存庫。

我能提交什麼？

選擇您想要上傳至 Turnitin 的文檔：

從此電腦選擇

從 Dropbox 選擇

從 Google Drive 內選擇

我們非常重視你的隱私。我們不會為了行銷目的與任何外部公司分享您的資訊。您的資訊只與我們的協力廠商合作夥伴共用，以便我們提供服務。

上傳

取消

9 確認檔案無誤後請按下確認鍵

turnitin™

所有課程 加入帳戶 (助教) 快速提交

現在檢視: 首頁 > QUICK SUBMIT

提交: 單獨檔案上傳 步驟 ●●●○

請確認這是您想要提交的檔案...

作者: ChengJenny

作業標題: Quick Submit

提交物件標題: 教育訓練範例

文檔名稱: !認識 Turnitin.pdf

文檔大小: 455.45K

頁面總數: 5

文字總數: 1504

字符總數: 4833

我們非常重視你的隱私。我們不會為了行銷目的與任何外部公司分享您的資訊。您的資訊只與我們的協力廠商合作夥伴共用，以便我們提供服務。

確認 取消

10 成功上傳文稿

turnitin™

所有課程 加入帳戶 (助教) 快速提交

現在檢視: 首頁 > QUICK SUBMIT

提交: 單獨檔案上傳 步驟 ●●●●

恭喜 - 您已完成提交! 這是您的電子回條。您可以從文件檢視器中列印此回條。

作者: ChengJenny

作業標題: Quick Submit

提交物件標題: 教育訓練範例

文檔名稱: !認識 Turnitin.pdf

文檔大小: 455.45K

頁面總數: 5

文字總數: 1504

字符總數: 4833

提交日期: 2023年03月17日 03:22下午 (UTC+0800)

提交物件代碼: 2039206296

我們非常重視你的隱私。我們不會為了行銷目的與任何外部公司分享您的資訊。您的資訊只與我們的協力廠商合作夥伴共用，以便我們提供服務。

前往作業收件匣 提交另一個檔案

[所有課程](#)[加入帳戶 \(助教\)](#)[快速提交](#)現在檢視：[首頁](#) > [QUICK SUBMIT](#)

關於此頁

這是您的作業收件匣。欲檢視文稿，請點選文稿標題。欲檢視相似度報告，請點選文稿相似度欄內的相似度報告圖示。如果該圖示為灰色，表示尚未作成相似度報告。

iGroup University_Jenny

[快速提交](#) | 現在檢視：[新的文稿](#) ▼[提交](#)

系統處理中，請稍後重新登入查看

相似度

文件

文稿代碼

日期

59%

比對完成，點擊百分比開啟報告

2023年03月17日

2023年03月17日

75-100%

50-74%

25-49%

0-24%

no matches

教師操作方式

系統簡介

帳號申請與啟用

常見問題 / Q & A

快速提交

開設課程

添加作業

新增學生帳號

刪除文稿

標準課程（一般課程）

[所有課程](#)[加入帳戶 \(助教\)](#)[快速提交](#)

現在檢視： HOME

關於此頁

這是您指導教師的首頁。欲建立一堂課程，點選添增課程的選項。欲顯示課程的作業和文稿，點選課程名稱。

iGroup University_Jenny

+ 新增課程

此帳戶中沒有新添課程。欲添加第一堂課，點選 [這裡](#)。

快速提交

開設課程

添加作業

新增學生帳號

原創性報告檢視

篩選排除設定

下載報告 PDF 檔

刪除文稿



所有課程

加入帳戶(助教)

瀏覽中: 首頁 > 建立課程

標準課程 (一般課程)

建立新課程

要創建類別，請輸入類別名和類別註冊鍵。按一下「提交」將課程添加至您的主頁。

課程設置

* 課程類型

標準

請設為「標準」

* 課程名稱

自行設定課程名稱

(例：111-2 A課程、學生論文比對、科技部 XXX 計畫)

* 註冊密鑰

自行輸入 4-12 個字元 (特殊符號亦可)

* 學科領域

選學科領域可複選 (不影響比對結果)

* 學生年級

選學生年級可複選 (不影響比對結果)

課程開始日期

17-3月-2023

* 課程截止日期

2024年03月16日



請點選小日曆調整課程截止日期

取消

提交

1. 課程截止日建議設定為**年底**或**學期結束日**
2. 一旦課程過期，課程內所有學生帳號會自動釋出，將名額歸還機構，無須從課程中逐一刪除學生帳號釋出席位
3. 可新建或直接複製舊課程，再加入下一屆學生

標準課程（一般課程）



所有課程

加入帳戶 (助教)

快速提交

現在檢視：HOME

恭喜！您建立了新課程：學生論文比對。您的課程 ID 是 38319651，註冊密鑰是 J1nny5413。

關於此頁

這是您指導教師的首頁。欲建立一堂課程，點選添增課程的選項。欲顯示課

iGroup University_Jenny

課程代碼	課程名稱
38319651	學生論文比對

建立的課程

恭喜！您剛剛已建立新課程：學生論文比對。
若您想要學生自行註冊至本課程，他們將需要您選擇的註冊密鑰和 Turnitin
課程 ID：

課程代碼 38319651

註冊密鑰 J1nny5413

備註：若您忘記了您的課程 ID，在您課程表單上的課程名稱左側的號
可以透過編輯課程來檢視或變更註冊密鑰。

點選課程名稱以進入課程並開始建立作業。

請教師留意切勿於公開處
公布課程代碼資訊
避免學校資源被冒用

繼續

主課程（助教課程）

[所有課程](#)[加入帳戶 \(助教\)](#)[快速提交](#)

現在檢視： HOME

關於此頁

這是您指導教師的首頁。欲建立一堂課程，點選添增課程的選項。欲顯示課程的作業和文稿，點選課程名稱。

iGroup University_Jenny

+ 新增課程

所有課程

短期課程

助教課程

此帳戶中沒有新添課程。欲添加第一堂課，點選 [這裡](#)。

快速提交

開設課程

添加作業

新增學生帳號

原創性報告檢視

篩選排除設定

下載報告 PDF 檔

刪除文稿



主課程 (助教課程)

所有課程

加入帳戶(助教)

快速提交

瀏覽中: 首頁 > 建立課程

建立新課程

要創建類別，請輸入類別名和類別註冊鍵。按一下「提交」將課程添加至您的主頁。

課程設置

* 課程類型

主

請設為「主」

* 主課程名稱

自行設定課程名稱

(例：111-2 A課程、學生論文比對、科技部 XXX 計畫)

* 學科領域

學科領域可複選 (不影響比對結果)

* 學生年級

學生年級可複選 (不影響比對結果)

課程開始日期

20-3月-2023

* 課程截止日期

2024年03月19日



請點選小日曆調整課程截止日期

取消

提交

快速提交

開設課程

添加作業

新增學生帳號

原創性報告檢視

篩選排除設定

下載報告 PDF 檔

刪除文稿

主課程 (助教課程)



所有課程

加入帳戶 (助教)

快速提交

現在檢視： HOME

✔ Congratulations! You have created the new class: 主課程範例. Your class ID is 38337662.

關於此頁

這是您指導教師的首頁。欲建立一堂課程，點選添增課程的選項。欲顯示課程的作業和文稿，點選課程名稱。

iGroup University_Jenny

+ 新增課程

所有課程

過期課程

開啟課程

課程代碼	課程名稱
38319675	111-2 A 課程
38319669	科技部計畫
38319651	學生論文比對
38337662	主課程範例 + 段落

啟用 2023年03月19日 2023年07月31日

建立的課程

恭喜！您剛剛已建立新課程：主課程範例。

課程代碼 **38337662**

點選課程名稱以進入課程並開始建立作業。

繼續

主課程（助教課程）



所有課程

加入帳戶 (助教)

快速提交

現在檢視：HOME

關於此頁

這是您指導教師的首頁。欲建立一堂課程，點選添增課程的選項。欲顯示課程的作業和文稿，點選課程名稱。

iGroup University_Jenny

+ 新增課程

所有課程

過期課程

開啟課程

課程代碼	課程名稱	狀態	開始日期	結束日期	Class Summary	Learning Analytics	編輯	複製	刪除
38319675	111-2A 課程	啟用	2023年03月17日	2023年06月30日					
38319669	科技部計畫	啟用	2023年03月17日	2023年07月31日					
38319651	學生論文比對	啟用	2023年03月17日	2024年07月31日					
38337662	主課程範例 + 段落	啟用	2023年03月19日	2023年07月31日					

- 子課程教師需擁有「**指導教師**」權限
- 僅能將**同機構教師帳號**加入擔任子課程教師，
無法把學生帳號或其他外部使用者設定為子課程教師

主課程（助教課程）



所有課程

加入帳戶 (助教)

快速提交

現在檢視： 首頁

建立新部分

欲添加附属课程至您的课程，请输入助教的资讯。您在此處輸入的資訊將傳送至所新增的 TA 的電子郵件。如果 TA 還沒有 Turnitin 的使用者設定檔，您的系統管理員則需要先以教師的身份，將之新增到相對應的帳戶。

助教资讯 (步驟2之1)

* 助教的名

* 助教的姓

* 助教电子邮件地址

取消

提交

主課程 (助教課程)

[所有課程](#)[加入帳戶\(助教\)](#)[快速提交](#)

閱覽中: [首頁](#) > [建立部分](#)

建立新部分

請於下方輸入您附屬課程的資訊，包含附屬課程註冊密鑰和附屬課程名稱/編號 (非必填)。學生將同時需要您附屬課程的註冊密鑰和課程 ID 來註冊至您的附屬課程。附屬課程名稱和編號非必填。

附屬班級資訊 (步驟 2 之 2)

附屬課程名稱或號碼

(例：第一組、第一實驗室、ABC 期刊 2023 年稿件)

* 附屬課程註冊密鑰

[取消](#)[提交](#)

主課程（助教課程）



所有課程

加入帳戶 (助教)

快速提交

現在檢視：HOME

恭喜！您建立了新課程：主課程範例 (第一組 / 第一實驗室 / ABC 期刊)。您的課程 ID 是 38337824，註冊密鑰是 J1nny5413。

關於此頁

這是您指導教師的首頁。欲建立一堂課程，點選添增課程的選項。欲顯示課

iGroup University_Jenny

課程代碼	課程名稱
38319675	111-2 A 課程
38319669	科技部計畫
38319651	學生論文比對
38337662	主課程範例 + 段落
38337824	第一組 / 第一實驗室 / ABC 期刊 (鄭亦珊)

建立的課程

恭喜！您剛剛已建立新課程：主課程範例 (第一組 / 第一實驗室 / ABC 期刊)。若您想要學生自行註冊至本課程，他們將需要您選擇的註冊密鑰和 Turnitin 課程 ID：

課程代碼 38337824

註冊密鑰 J1nny5413

備註：若您忘記了您的課程 ID，在您課程表單上的課程名稱左側的號可以透過編輯課程來檢視或變更註冊密鑰。

點選課程名稱以進入課程並開始建立作業。

請教師留意切勿於公開處
公布課程代碼資訊
避免學校資源被冒用

繼續

主課程 (助教課程)



所有課程

加入帳戶 (助教)

快速提交

現在檢視： HOME

關於此頁

這是您指導教師的首頁。欲建立一堂課程，點選添增課程的選項。欲顯示課程的作業和文稿，點選課程名稱。

iGroup University_Jenny

+ 新增課程

所有課程

過期課程

開啟課程

課程代碼	課程名稱	狀態	開始日期	結束日期	Class Summary	Learning Analytics	編輯	複製	刪除
38319675	111-2 A 課程	啟用	2023年03月17日	2023年06月30日					
38319669	科技部計畫	啟用	2023年03月17日	2023年07月31日					
38319651	學生論文比對	啟用	2023年03月17日	2024年07月31日					
38337662	主課程範例 + 段落	啟用	2023年03月19日	2023年07月31日					
38337824	第一組 / 第一實驗室 / ABC 期刊 (鄭亦珊)	啟用	2023年03月19日	2023年07月31日					
38337888	第二組 / 第二實驗室 / XXX期刊 (鄭亦珊)	啟用	2023年03月19日	2023年07月31日					

快速提交

開設課程

添加作業

新增學生帳號

原創性報告檢視

篩選排除設定

下載報告 PDF 檔

刪除文稿

鄭亦珊 | 用戶資訊 | 訊息 | 指導教師 ▼ | 繁體中文 ▼ | 社區 | ? 說明 | 登出



所有課程

加入帳戶 (助教)

快速提交

現在檢視：HOME

關於此頁

這是您指導教師的首頁。欲建立一堂課程，點選添增課程的選項。欲顯示課程的作業和文稿，點選課程名稱。

課程過期後，學生帳號無法繼續上傳，
但仍能瀏覽、下載課程中的報告

iGroup University_Jenny

+ 新增課程

所有課程

過期課程

開啟課程

課程代碼	課程名稱	狀態	開始日期	結束日期	Class Summary	Learning Analytics	編輯	複製	刪除
38319675	111-2 A 課程	啟用	2023年03月17日	2023年06月30日					
38319669	科技部計畫	啟用	2023年03月17日	2023年07月31日					
38319651	學生論文比對	啟用	2023年03月17日	2024年07月31日					
38337662	主課程範例 + 段落	啟用	2023年03月19日	2023年07月31日					
38337824	第一組 / 第一實驗室 / ABC 期刊 (鄭亦珊)	啟用	2023年03月19日	2023年07月31日					
38337888	第二組 / 第二實驗室 / XXX期刊 (鄭亦珊)	啟用	2023年03月19日	2023年07月31日					

可察看註冊密鑰或
編輯課程內容資訊及截止時間

教師操作方式

系統簡介

帳號申請與啟用

常見問題 / Q & A

快速提交

開設一般 / 助教課程

添加作業

新增學生帳號

刪除文稿



所有課程

加入帳戶 (助教)

快速提交

現在檢視：HOME

關於此頁

這是您指導教師的首頁。欲建立一堂課程，點選添增課程的選項。欲顯示課程的作業和文稿，點選課程名稱。

iGroup University_Jenny

+ 新增課程

所有課程

過期課程

開啟課程

課程代碼	課程名稱	狀態	開始日期	結束日期	Class Summary	Learning Analytics	編輯	複製	刪除
38319675	111-2 A 課程	啟用	2023年03月17日	2023年06月30日					
38319669	科技部計畫	啟用	2023年03月17日	2023年07月31日					
38319651	學生論文比對	啟用	2023年03月17日	2024年07月31日					
38337662	主課程範例 + 段落	啟用	2023年03月19日	2023年07月31日					
38337824	第一組 / 第一實驗室 / ABC 期刊 (鄭亦珊)	啟用	2023年03月19日	2023年07月31日					
38337888	第二組 / 第二實驗室 / XXX期刊 (鄭亦珊)	啟用	2023年03月19日	2023年07月31日					



點擊課程名稱進入課程中新增作業



現在檢視：[首頁](#) > [學生論文比對](#)

關於此頁

這是您的課程主頁。點選「[添加作業](#)」按鈕以添加作業至您的課程主頁。點選一個作業的「[檢視](#)」按鈕以檢視作業收件匣以及任何被提交至作業的提交物件。您可以藉由點選在作業的「[更多動作](#)」選單內的「[提交](#)」選項提交物件。

學生論文比對

[課程主頁](#) | [QUICKMARK BREAKDOWN](#)

[開始](#)[到期](#)[發表](#)[狀態](#)[功能](#)

在您或您的學生可以繳交文稿之前, 請先建立新的作業檔。

[+ 添加作業](#)

[作業](#)[學生](#)[文件庫](#)[行事曆](#)[偏好設定](#)

現在檢視：[首頁](#) > [主課程範例 \(主課程\)](#)

關於此頁

這是您的主課程主頁。欲建立作業，點選新作業按鈕。一旦作業被添加至您的主課程主頁，您可以藉由點選在「[選定附屬課程](#)」欄內的按鈕來添加它們至附屬課程。欄內的現況名稱提供您被推至附屬課程內的作業的總覽。

主課程作業

QUICKMARK BREAKDOWN

在您或您的學生可以繳交文稿之前，請先建立新的作業檔。

[+ 新增作業](#)

主課程畫面

[作業](#)[學生](#)[文件庫](#)[行事曆](#)[偏好設定](#)

現在檢視：[首頁](#) > [主課程範例: 第二組 / 第二實驗室 / XXX期刊](#)

關於此頁

這是您的課程主頁。點選「[添加作業](#)」按鈕以添加作業至您的課程主頁。點選一個作業的「[檢視](#)」按鈕以檢視作業收件匣以及任何被提交至作業的提交物件。您可以藉由點選在作業的「[更多動作](#)」選單內的「[提交](#)」選項提交物件。

主課程範例: 第二組 / 第二實驗室 / XXX期刊

[課程主頁](#) | [QUICKMARK BREAKDOWN](#)

開始	到期	發表	狀態	功能
----	----	----	----	----

在您或您的學生可以繳交文稿之前，請先建立新的作業檔。

[+ 添加作業](#)

子課程畫面

快速提交

開設課程

添加作業

新增學生帳號

原創性報告檢視

篩選排除設定

下載報告 PDF 檔

刪除文稿



作業 學生 評分簿 文件庫 行事曆 討論 偏好設置

瀏覽中: 首頁 > 學生論文比對

關於此頁面

若要建立作業，請輸入作業標題以及選擇作業的開始日期和截止日期。若有需要，您還可以輸入額外的作業說明文字。依預設，對此作業進行的提交將會與我們資料庫中的所有資料進行比對。如果您要建立自訂搜尋或檢視其他進階作業選項，請按一下「選擇性設定」連結。

標題

作業標題 **輸入作業夾標題**

說明

作業指示

可填入給學生帳號的指示，若無可以留白

將文件提交至

請勿儲存提交文稿

進階設定

上傳

最高分數

100

無關比對結果，可隨意設定

開始日期

📅 2024-03-08 20:24

截止日期

📅 2024-12-31 20:24

反饋公開日期

📅 2024-12-31 20:24

**作業截止日期
無法晚於課程截止日**

無關比對結果，請設定晚於作業截止日

【標準文稿儲存庫】（系統預設值）

上傳文章會被儲存在 Turnitin 成為比對來源，
再度上傳類似文章比對可能產生高相似度結果

【請勿儲存提交文稿】

上傳文章不會被儲存在 Turnitin 成為比對來源，
 適用於仍需多次修改的文章草稿

*** 建議使用請勿儲存提交文稿**

將文件提交至

請勿儲存提交文稿

進階設定

上傳

新增學生帳號 原創性報告檢視 篩選排除設定 下載報告 PDF 檔 刪除文稿

輸入額外的作業說明文字。依預設，對此作業進行的提交將會與我們資料庫中的所有資料進行比對。如果您要建立自訂搜尋或

最高分數

100

開始日期



如誤選為「標準文稿儲存模式」而存入文章，
 請一次點選一篇文稿後方選單選擇「**申請刪除文稿**」，
 管理者收到您的申請後將會審核處理

作者	文稿標題	文稿代碼	已上傳	已檢視	相似度	旗標	選項
<input type="checkbox"/>	DAI Weichi	測試文稿	2315139942	三月 8th 2024, 9:23 PM	30%	--	...
<input type="checkbox"/>	陳 瑪莉	教育訓練範例	2315138278	三月 8th 2024, 9:20 PM	69%	--	上傳 下載 從作業區移除 申請刪除文稿

快速提交

開設課程

添加作業

新增學生帳號

原創性報告檢視

篩選排除設定

下載報告 PDF 檔

刪除文稿



作業 學生 評分簿 文件庫 行事曆 討論 偏好設置

閱覽中: 首頁 > 學生論文比對

關於此頁面

若要建立作業，請輸入作業標題以及選擇作業的開始日期和截止日期。若有需要，您還可以輸入額外的作業說明文字。依預設，對此作業進行的提交將會與我們資料庫中的所有資料進行比對。如果您要建立自訂搜尋或檢視其他進階作業選項，請按一下「選擇性設定」連結。

標題

說明

將文件提交至

⚙️ 進階設定

上傳

最高分數

開始日期

截止日期

反饋公開日期



第一次新增作業時，
建議需進行進階設定

快速提交

開設課程

添加作業

新增學生帳號

原創性報告檢視

篩選排除設定

下載報告 PDF 檔

刪除文稿

⚙️ 進階設定

提交設定

 允許任何文档类型的提交物件 [?](#) 允許遲交提交物件 [?](#)

是否允許作業截止之前未曾上傳過檔案的學生，在作業截止日後可上傳「一次」

相似度報告

 為學生上傳的文稿產生相似度報告 「勾選」：產生相似度報告立即生成報告 (允許學生在截止日期前重新提交) 3 重新提交 24 小時之 ▼ 是否允許學生觀看相似度報告 [?](#) 排除書目資料 [?](#) 排除引用文字 [?](#) 排除小的來源 [?](#)

與之比較

 學生文稿儲存庫 現存和歸檔網頁內容 期刊, 雜誌和刊物

快速提交

開設課程

添加作業

新增學生帳號

原創性報告檢視

篩選排除設定

下載報告 PDF 檔

刪除文稿

⚙️ 進階設定

提交設定

 允許任何文档类型的提交物件 ? 允許遲交提交物件 ?

相似度報告

 為學生上傳的文稿產生相似度報告

立即生成報告 (允許學生在截止日期前重新提交) 3 重新提交 24 小時之 ▾

 是否允許學生觀看相似度報告 ? 排除書目資料 ? 排除引用文字 ? 排除小的來源 ?

與之比較

 學生文稿儲存庫 現存和歸檔網頁內容 期刊, 雜誌和刊物**1. 立即生成報告(學生無法重新繳交) (預設值)**只有一**次**上傳機會，無法重新上傳比對

如仍需上傳需要刪除已上傳檔案

2. 立即生成報告 (允許學生在截止日前重新提交)允許在作業截止日前重新上傳檔案**(上限50次)**，前**3**次會**立即進行比對產生報告**，

適用於作業練習或文章草稿

※一但學生超過**3**次重新上傳，之後每次上傳報告會停留在「處理中」狀態，需等待**24**小時後才能產生新的報告**3. 截止日當日產生報告(學生可在截止日前重新繳交)**允許在作業截止日前重新上傳檔案**(上限50次)**，檔案在**作業截止時間**才會進行比對並產生報告

快速提交

開設課程

添加作業

新增學生帳號

原創性報告檢視

篩選排除設定

下載報告 PDF 檔

刪除文稿

⚙️ 進階設定

提交設定

 允許任何文档类型的提交物件 [?](#) 允許遲交提交物件 [?](#)

相似度報告

 為學生上傳的文稿產生相似度報告立即生成報告 (允許學生在截止日期前重新提交) 3 重新提交 24 小時之 [▼](#) 是否允許學生觀看相似度報告 [?](#)**「勾選」：學生介面可查看報告、「不勾選」：學生介面無法看到報告** 排除書目資料 [?](#) 排除引用文字 [?](#) 排除小的來源 [?](#)

與之比較

 學生文稿儲存庫 現存和歸檔網頁內容 期刊, 雜誌和刊物

快速提交

開設課程

添加作業

新增學生帳號

原創性報告檢視

篩選排除設定

下載報告 PDF 檔

刪除文稿

⚙️ 進階設定

提交設定

 允許任何文档类型的提交物件 ? 允許遲交提交物件 ?

相似度報告

 為學生上傳的文稿產生相似度報告

立即生成報告 (允許學生在截止日期前重新提

 是否允許學生觀看相似度報告 ? 排除書目資料 ? 排除引用文字 ? 排除小的來源 ?

與之比較

 學生文稿儲存庫 現存和歸檔網頁內容 期刊, 雜誌和刊物

預先排除設定：請自行斟酌是否調整

「勾選」：上傳至此作業匣的檔案會先行排除該資料類型

「不勾選」：後續查看報告時，可自行使用報告中篩選排除工具排除資料

快速提交

開設課程

添加作業

新增學生帳號

原創性報告檢視

篩選排除設定

下載報告 PDF 檔

刪除文稿

⚙️ 進階設定

提交設定

 允許任何文档类型的提交物件 ? 允許遲交提交物件 ?

相似度報告

 為學生上傳的文稿產生相似度報告

立即生成報告 (允許學生在截止日期前重新提交) 3 重新提交 24 小時之 ▾

 是否允許學生觀看相似度報告 ? 排除書目資料 ? 排除引用文字 ? 排除小的來源 ?

與之比較

 學生文稿儲存庫 現存和歸檔網頁內容 期刊, 雜誌和刊物

上傳至此作業匣的文稿要與哪種資料庫比對？

* 建議全數勾選以獲得完整報告

快速提交

開設課程

添加作業

新增學生帳號

原創性報告檢視

篩選排除設定

下載報告 PDF 檔

刪除文稿

排除作業範本

上傳或建立要自動從「相似度報告」中排除的文字範本。

上傳範本

建立自訂範本

注意：提交作業後，將無法再新增或編輯範本。

範本要求 ▾

- 上傳的檔案大小必須小於 100 MB
如果您的檔案大小超過 100 MB，您可以透過移除任何影像，或是將檔案另存為 RTF 格式文字或純文字檔案，以縮減其檔案大小。您還可以從檔案複製文字，並將其貼到「建立自訂範本」文字方塊中。
- 範本文字必須至少含有 20 個以上的字詞
- 可接受的上傳檔案類型：Microsoft Word、Excel、PowerPoint、WordPerfect、PostScript、PDF、HTML、RTF、OpenOffice (ODT)、Hangul (HWP) 和純文字

額外設定

保存這些設置以供將來使用 ⓘ

上傳

非必選，如有需要再設定即可

可上傳空白作業範本（例如：制式的題目文字、實驗步驟）

報告將會排除與範本相似的文字

*教師需上傳範本，報告內才會顯示設定

建議勾選作為未來作業預設值，

除非有特殊需求，之後無須設定

在課程作業中上傳文稿



所有課程

加入帳戶 (助教)

快速提交

現在檢視：HOME

關於此頁

這是您指導教師的首頁。欲建立一堂課程，點選添增課程的選項。欲顯示課程的作業和文稿，點選課程名稱。

iGroup University_Jenny

+ 新增課程

所有課程

過期課程

開啟課程

課程代碼	課程名稱	狀態	開始日期	結束日期	Class Summary	Learning Analytics	編輯	複製	刪除
38319675	111-2 A 課程	啟用	2023年03月17日	2023年06月30日					
38319669	科技部計畫	啟用	2023年03月17日	2023年07月31日					
38319651	學生論文比對	啟用	2023年03月17日	2024年07月31日					
38337662	主課程範例 + 段落	啟用	2023年03月19日	2023年07月31日					
38337824	第一組 / 第一實驗室 / ABC 期刊 (鄭亦珊)	啟用	2023年03月19日	2023年07月31日					
38337888	第二組 / 第二實驗室 / XXX期刊 (鄭亦珊)	啟用	2023年03月19日	2023年07月31日					



1 點擊課程名稱進入課程中

快速提交

開設課程

添加作業

新增學生帳號

原創性報告檢視

篩選排除設定

下載報告 PDF 檔

刪除文稿



在課程作業中上傳文稿

作業

學生

文件庫

行事曆

討論

偏好設定

現在檢視： 首頁 > 學生論文比對

關於此頁

這是您的課程主頁。點選「新增作業」按鈕以新增作業至您的課程主頁。點選一個作業的「查看」按鈕以檢視作業收件匣以及任何被上傳至作業的檔案。您可以藉由點選在作業的「更多功能」選單內的「上傳」選項上傳檔案。

學生論文比對

課程主頁 | QUICKMARK BREAKDOWN

+ 新增作業

	開始	截止	發表	狀態	功能
論文草稿1					
文稿	2024年03月08日 20:24PM	2024年12月31日 20:24PM	N/A N/A	0 / 1 已提交	查看 更多功能 ▾
論文草稿2					
文稿	2024年03月08日 21:13PM				查看 更多功能 ▾

論文草稿1

文稿

2024年03月08日
20:24PM2024年12月31日
20:24PMN/A
N/A0 / 1
已提交

查看

更多功能 ▾

論文草稿2

文稿

2024年03月08日
21:13PM

查看

更多功能 ▾

在更多功能中選擇「上傳」
每個作業匣僅能上傳一個檔案
重新上傳上限為**50次**

- 編輯設定
- Mark assignment
- 上傳**
- 寄電子郵件給未提交者
- 刪除作業

快速提交

開設課程

報告 PDF 檔

刪除文稿

作業

學生

文件庫

行事曆

偏好設定

現在檢視： 首頁 > 教育訓練專用 > 作業1

提交： 單獨檔案上傳 ▾

作者

Jenny Cheng (jenny.cheng@igrouptaiwan.com)

名

Jenny

姓

Cheng

提交物件標題

您提交的檔案將不會被添加到任何儲存庫。

我能提交什麼？

選擇您想要上傳至 Turnitin 的文檔：

從此電腦選擇

從 Dropbox 選擇

從 Google Drive 內選擇

我們非常重視你的隱私。我們不會為了行銷目的與任何外部公司分享您的資訊。您的資訊只與我們的協力廠商合作夥伴共用，以便我們提供服務。

上傳

取消

在課程作業中上傳文稿



教師需將自己加入課程建立學生身分，
選取自己的姓名上傳文稿。
一次只能上傳一個檔案。

2 選擇檔案上傳方式

3 選擇作者

4 填入提交物件標題

可瀏覽檔案格式規範 ←

5 選擇檔案

6 點擊上傳



turnitin

作業 學生 文件庫 行事曆 偏好設定

現在檢視: 首頁 > 學生論文比對 > 論文草稿1

提交: **7 確認檔案無誤後請按下確認鍵**

請確認這是您想要提交的檔案...

作者: ChengJenny

作業標題: 論文草稿1

提交物件標題: 教育訓練範例

文檔名稱: !認識 Turnitin.pdf

文檔大小: 455.45K

頁面總數: 5

文字總數: 1504

字符總數: 4833

我們非常重視你的隱私。我們不會為了行銷目的與任何外部公司分享您的資訊。您的資訊只與我們的協力廠商合作夥伴共用，以便我們提供服務。

確認 取消



turnitin

作業 學生 文件庫

現在檢視: 首頁 > 學生論文比對 > 論文草稿1

提交: 單獨檔案上傳 **8 成功上傳文稿** 步驟 ●●●

恭喜 - 您已完成提交! 這是您的電子回條。您可以從文件檢視器中列印此回條。

作者: ChengJenny

作業標題: 論文草稿1

提交物件標題: 教育訓練範例

文檔名稱: !認識 Turnitin.pdf

文檔大小: 455.45K

頁面總數: 5

文字總數: 1504

字符總數: 4833

提交日期: 2023年03月17日 04:41下午 (UTC+0800)

提交物件代碼: 2039234465

我們非常重視你的隱私。我們不會為了行銷目的與任何外部公司分享您的資訊。您的資訊只與我們的協力廠商合作夥伴共用，以便我們提供服務。

前往作業收件匣 提交另一個檔案

在課程作業中上傳文稿

8 成功上傳文稿

[查看結果](#)[作業](#) [學生](#) [文件庫](#) [行事曆](#) [討論](#) [偏好設定](#)

現在檢視：[首頁](#) > [學生論文比對](#)

關於此頁

這是您的課程主頁。點選「新增作業」按鈕以新增作業至您的課程主頁。點選一個作業的「查看」按鈕以檢視作業收件匣以及任何被上傳至作業的檔案。您可以藉由點選在作業的「更多功能」選單內的「上傳」選項上傳檔案。

學生論文比對

[課程主頁](#) | [QUICKMARK BREAKDOWN](#)

[+ 新增作業](#)

開始	截止	發表	狀態	功能	
論文草稿1					
文稿	2024年03月08日 20:24PM			查看 更多功能 ▼	
論文草稿2					
文稿	2024年03月08日 21:13PM	2024年12月31日 21:13PM	N/A N/A	0 / 1 已提交	查看 更多功能 ▼

點選「查看」可瀏覽所有上傳至此作業匣的文稿報告

[查看](#)[更多功能](#) ▼[查看](#)[更多功能](#) ▼

[查看結果](#)[編輯作業](#)[GradeMark 報告](#)[學生](#)[文件庫](#)[討論](#)

閱覽中: [首頁](#) > [學生論文比對](#) > [論文草稿1](#)

關於此頁面

這是您的作業收件匣。若要檢視文件，請選擇文件標題。若要檢視「相似度報告」，請選擇文件

下載已上傳文稿原檔或是繳交狀態清單
 (*無法直接下載原創性報告)

<input type="checkbox"/>	作者	文稿標題	文稿代碼	已上傳	已檢視	相似度	旗標	選項
<input type="checkbox"/>	DAI Weichi	測試文稿	2315139942	三月 8th 2024, 9:23 PM			--	...
<input type="checkbox"/>	陳 瑪莉	教育訓練範例	2315138278	三月 8th 2024, 9:20 PM			--	...



查看結果

編輯作業

GradeMark 報告

學生

文件庫

討論

閱覽中: 首頁 > 學生論文比對 > 論文草稿1

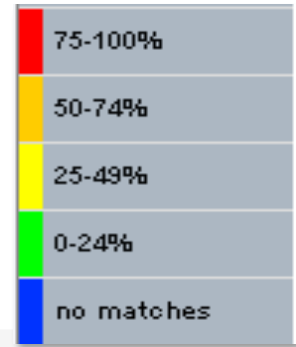
關於此頁面

這是您的作業收件匣。若要檢視文件，請選擇文件標題。若要檢視「相似度報告」，請選擇文件相似度欄位中的「相似度報告」圖示。影子圖示指示尚未產生「相似度報告」。

<input type="checkbox"/>	作者	文稿標題	檢視	相似度	旗標	選項
<input type="checkbox"/>	DAI Weichi	測試文稿			--	...
<input type="checkbox"/>	陳 瑪莉	教育訓練範例		69%	--	...

系統處理中，請稍後重新登入查看
超過3次重新上傳，24小時後報告才會產生

比對完成，點擊百分比開啟報告



教師操作方式

系統簡介

帳號申請與啟用

常見問題 / Q & A

快速提交

開設一般 / 助教課程

添加作業

新增學生帳號

刪除文稿

註冊學生

欲註冊學生，請輸入名字、姓氏、和電子郵件地址，然後點選"提交"。

若學生已經有了Turnitin用戶設定檔案，他/她將會被通知並即刻加入您的班級。如果他/她沒有用戶設定檔案，我們將為他/她建立一個用戶設定檔案，並把包含臨時密碼的電子郵件發送給他/她。

新增學生至

課程名稱: iGroup University_Jenny, 學生論文比對

名

姓

電子郵件(用戶名稱)

提交

教師新增學生 (逐一添加)

若教師欲上傳文稿，亦需要將自己加入課程為學生。

他/她的提交作業。

添加學生

傳送電子郵件給所有學生

除名

這裡。欲新增額外的學生，點選上方的"新增學生"。



作業

學生

現在檢視：首頁 > 學生論文比對 > 學生

關於此頁

學生列表列出了所有加入您的班級的學生。欲

學生

已加入

學生姓名

歡迎！當前沒有學生註冊至本課程。我們建議

快速提交

開設課程

添加作業

新增學生帳號

原創性報告檢視

篩選排除設定

下載報告 PDF 檔

刪除文稿



作業

學生

事曆

偏好設定

現在檢視：首頁 > 學生論文比對 > 學生

關於此頁

學生列表列出了所有加入您的班級的學生。欲新增一名學生，點選"新增學生"鏈接。

學生

已加入

學生姓名

歡迎！當前沒有學生註冊至本課程。我們建議您讓學生使用課程 ID 和您建立的課

匯入 Excel 表格只有 3 個欄位：

名，姓，Email

請勿多加序數或其餘欄位

上傳學生列表

選擇上傳檔案：

選擇檔案

未選擇任何檔案

文檔格式方針

您的文件可以是**Excel** 或純文字格式。對於清單中的每個使用者，必須按以下順序包括使用者的名字、姓氏和電子郵件地址：

名, 姓, 電子郵件地址

下面是我們接受的每種格式（純文字和 Excel）中正確格式清單的示例：

純文字（.txt）

康妮, 威廉斯, cwilliams@myschool.edu

帕特里夏, 黃, pwong@myschool.edu

Excel (.xls)

A	B	C
康妮	威廉斯	cwilliams@myschool.edu
帕特里夏	黃	pwong@myschool.edu

若您加入的學生已有 Turnitin 用戶簡介檔案，他們將會被通知並馬上加入。若他們沒有用戶簡介檔案，我們將會為他們建立簡介檔案並寄出包含臨時密碼電子郵件通知

上傳列表

教師新增學生（上傳列表）

作業。

學生

上傳學生列表

有學生

除名

增額外的學生，點選上方的"新增學生"。



現在檢視： 首頁 > 論文原力覺醒(α·Ω·ω) 教師 / 行政人員挑戰區 > 學生

關於此頁

學生列表列出了所有加入您的班級的學生。欲新增一名學生，點選“新增學生”鏈接。如果您想發送電子郵件給您的班級，點選“給全部學生發送郵件”鏈接。點選一名學生的姓名查看他/她的提交作業。

學生

已加入	學生姓名	用戶代碼	電子郵件地址	刪除
2022年11月01日		F10000001	gustavo@turnitin.com	
2022年11月02日		F10000002	gustavo@turnitin.com	
2022年11月02日		F10000003	gustavo@turnitin.com	
2022年11月03日		F10000004	gustavo@turnitin.com	
2022年11月07日		F10000005	gustavo@turnitin.com	
2022年11月14日		F10000006	gustavo@turnitin.com	
2022年11月14日		F10000007	gustavo@turnitin.com	
2022年11月21日		F10000008	gustavo@turnitin.com	
2022年11月21日		F10000009	gustavo@turnitin.com	
2022年11月01日		F10000010	gustavo@turnitin.com	
2022年11月01日		F10000011	gustavo@turnitin.com	
2022年11月01日		F10000012	gustavo@turnitin.com	

學生帳號加入時間

- 粉紅色日期為未完成開通學生，此時若發現姓名錯誤可點選粉紅色日期更改資訊
- 若學生已完成開通，則需由學生自行登入帳號中修改

刪除學生

- 學生將無法看到曾經上傳至課程中的內容

暫時停權

- 學生將無法登入

教師操作方式

系統簡介

帳號申請與啟用

常見問題 / Q & A

快速提交

開設一般 / 助教課程

添加作業

新增學生帳號

刪除文稿



編輯作業

GradeMark 報告

學生

文件庫

討論

閱覽中: 首頁 > 學生論文比對 > 論文草稿1

關於此頁面

這是您的作業收件匣。若要檢視文件，請選擇文件標題。若要檢視「相似度報告」，請選擇文件相似度欄位中的「相似度報告」圖示。影子圖示指示尚未產生「相似度報告」。

上傳

查詢

所有文稿



下載全部

移動至

<input type="checkbox"/>	作者	文稿標題	文稿代碼	已上傳	已檢視	相似度	旗標	選項
<input type="checkbox"/>	DAI Weichi	測試文稿				30%	--	
<input type="checkbox"/>	陳 瑪莉	教育訓練範例				69%		<ul style="list-style-type: none"> 上傳 下載 從作業匣移除 申請刪除文稿

1

一次僅能選一筆

2

從收件匣移除：資料庫中的文章 **不會** 被刪除

僅從畫面中消失

申請刪除文稿：資料庫中的文章 **會** 被刪除，

不再做為比對來源

快速提交

開設課程

添加作業

新增學生帳號

原創性報告檢視

篩選排除設定

下載報告 PDF 檔

刪除文稿

3

永久刪除請求

您將向 Turnitin 傳送永久刪除此文件的請求。

一旦取得「Turnitin 管理員」的核准，我們將立即刪除已上傳的檔案、任何評分和「相似度報告」。

管理員將無法復原已經核准刪除的文件。刪除一旦通過核准，管理員或 Turnitin 都無法復原文件。

取消

繼續

4

永久刪除請求

文件標題

Homework

文稿代碼

1809257028

提交者姓名

瑪莉 陳

課程標題

認識Turnitin

作業標題

作業5

刪除的原因*

請選取原因

請選取原因

已提交錯誤文件

移除個人資料

不知道該文件會出現在相似度匹配中

其它

取消

繼續

5

永久刪除請求

文件標題

Homework

文稿代碼

1809257028

提交者姓名

瑪莉 陳

課程標題

認識Turnitin

作業標題

作業5

刪除的原因*

不知道該文件會出現在相似度匹配中

一切看起來都正確嗎？鍵入 刪除 以繼續

刪除

取消

確認

快速提交

開始課程

添加作業

新增學生帳號

匯出報告檢視

篩選排除設定

下載報告 PDF 檔

刪除文稿

1. 管理者審核後，您會在個人帳號的「訊息」收件夾中收到系統通知（不會另外寄送 Email）

2. 若學生在送出申請後又重新上傳，您會在個人帳號的「訊息」收件夾中收到系統通知申請被取消（不會另外寄送 Email）；請重新提出申請

信息 | 指導教師 ▾ | 繁體中文 ▾ | 社區 | ? 服務台 | 登出



編輯作業

GradeMark

閱覽中： 首頁 > 文章相互比對 > 來源文稿(存入資料庫)

關於此頁面

這是您的作業收件匣。若要檢視文件，請選擇文件標題。若要檢視「相似度報告」，請選擇文件相似度欄位中的「相似度報告」圖示。影子圖示指示尚未產生「相似度報告」。

上傳

查詢

所有文稿



下載全部 ▾

移動至

申請刪除文稿後，可看到您適才送出的結果

* 在管理者尚未審核刪除前，
仍然會比對到此篇文章



文稿代碼	已上傳	已檢視	相似度	旗標	選項
2315158161	三月 8th 2024, 9:59 PM		100%	--	...
2303189457	二月 24th 2024, 8:43 PM		38%	--	...

學生操作方式

系統簡介

帳號申請與啟用

常見問題 / Q & A

上傳文稿

上傳文稿



陳 瑪莉 | [用戶資訊](#) | [訊息 \(1 新\)](#) | [學生](#) ▼ | [繁體中文](#) ▼ | [說明](#) | [登出](#)

[所有課程](#)[加入班級](#)

現在檢視： [首頁](#)

關於此頁

這是您的學生首頁。此頁顯示您已加入的課程若要加入新課程，請點選"加入課程"選項。點選課程名稱以進入課程主頁。您可以在課程主頁上傳文稿 欲查詢如何上傳文稿的資訊，請參考說明。

iGroup: iGroup University

課程代碼	課程名稱	指導教師	狀態	開始日期	結束日期	退出課程
43018951	學生論文比對	瑪莉 陳	啟用	2024年03月05日	2024年12月31日	
42064480	TFS with Originality Demo Course	Weichi DAI	啟用	2024年01月07日	2024年12月31日	

上傳文稿



陳 瑪莉 用戶資訊 訊息 (1 新) 學生 繁體中文 ? 說明 登出

課程資料夾

我的成績

討論

行事曆

現在檢視：首頁 > 學生論文比對

歡迎來到您的新課程首頁! 歡迎您來到新的課程主頁! 您可以在課程主頁中看到課程中的所有作業、查看作業資訊、上傳文稿及檢視文稿回饋。
將游標停留在各個項目上以查看更多資訊。

課程主頁

This is your class homepage. To access more information about the assignment, click the "Open" button.

作業收件匣: 學生論文比對

作業標題	日期
論文草稿1	開始 2024年03月08日 8:24PM
	截止 2024年12月31日 8:24PM
	發表 2024年12月31日 8:24PM
論文草稿2	開始 2024年03月08日 9:13PM
	截止 2024年12月31日 9:13PM
	發表 2024年12月31日 9:13PM

比對上傳區

藍色：允許上傳

淡藍色：尚未開放

開啟

開啟

進入上傳區開始上傳文件

上傳文稿

關於此頁

這是您的作業主控台，您可以從這裡上傳提交的作業。當提交受到處理後，您將能夠下載數位回條、檢視您的教師已經完成並提供的任何評分和相似度報告。

論文草稿2 ? 展開瀏覽作業夾說明、上傳截止日期與報告設定

說明

無特別指示。

開始日期

08 三月 2024 21:13

截止日期

31 十二月 2024 21:13

反饋公開日期

31 十二月 2024 21:13

最高分數

100

額外設定

- ✓ Similarity reports are available immediately after submission.
- ✓ 允許重新提交
- ✗ 不允許逾期提交

如為

無法上傳提交

則表示已超過截止時間日期

上傳提交

點選上傳

上傳文稿

5 請按下提交或確認鍵完成上傳

提交檔案

上傳

檢閱

完成

上傳提交

文字輸入

雲端提交

1 選擇檔案上傳方式

從您的裝置拖放檔案，或選擇 [選擇檔案]。

提交標題

未命名

2 填入比對文章名稱

提交檔案

選擇檔案

未選擇任何檔案

3 選擇檔案

4 點選上傳

上傳與預覽

頁數少

頁數多

上傳 檢閱 完成

標題
Demo Test.docx

檔案大小
198.03 KiB

字數
3,286

預覽提交文件

取消提交

提交至 Turnitin (數字圖書館平臺)

認識 Turnitin/Turnitin101

一、Turnitin 原創性比對系統(Turnitin Feedback Studio)是什麼？

透過快速檢查文章相似度，Turnitin 原創性比對系統幫助研究者提升寫作原創性，並確保文獻引用的正確性及適用性，降低期刊送稿風險。

使用者於 Turnitin 原創性比對系統上傳作業或論文檔案後，系統會將其文字內容與國際網路資源、學術出版品及 Turnitin 本身的資料庫進行比對檢查，並在短時間內產出原創性報告。報告中顯示出上傳文字與各資料來源的相似度比率及可能的原始出處。原創性報告的相似百分比僅代表文刊出版品、學生文稿)的相似程度，不能作

8 頁的第 1 頁

此系統可幫助學生、教師及研究人員確認作業/論文/投稿內容與國際網路

提交檔案

上傳 檢閱 完成

您必須點選確認以完成您的上傳。

您的預覽所需的時間比預期的要長。您的完整數位收據和檔將在幾小時內顯示在您的帳戶中。

確認

上傳完成

turnitin

陳瑪莉 | 信息 | 學生 ▾ | 繁體中文 ▾ | 社區 | 服務台 | 登出

Class Portfolio

My Grades

討論

行事曆

閱覽中: 首頁 > 學生論文比對 > 論文草稿2

關於此頁面

這是您的作業主控面板。您可以從這裡上傳提交的作業。當提交受到處理後，您將能夠下載

> 論文草稿2 ?

文稿標題

Demo Test.docx

已上傳

09 三月 2024 16:37

成績

--

相似度



上傳完畢後相似度暫時顯示「空白或時鐘符號」

文稿檔案越大、頁數越多則須等候越久

請耐心等待 30分鐘 – 1 小時後再重新登入查看報告

如比對完成，則會顯現顏色與百分比

*若等候超過24小時後，相似度下方仍維持顯示為「空白」符號未產生報告，請另存檔案為PDF後再度上傳。

: 重新上傳文稿

: 下載原始文章檔案

: 下載包含文稿資訊的電子回條

重新上傳

陳 瑪莉 | 信息 | 學生 ▾ | 繁體中文 ▾ | 社區 | ? 服務台 | 登出

圖書館設定允許學生重新上傳，可點選「**重新上傳文稿**」上傳比對

*系統並未對檔案名稱或文件版本有任何規範，可重複上傳或切換不同上傳區使用。


關於此頁面

這是您的作業主控面板。您可以從這裡上傳提交的作業。當提交受到處理後，您將能夠下載數位回條、檢視您的教師已經完成並提供的任何評分和相似度報告。

> 論文草稿

當點選「**重新上傳文稿**」，請留意：

- ① 新文稿與報告會覆蓋舊的檔案
- ② 各上傳區若超過 **3 次** 上傳，之後每一次上傳，報告都會停留在「**空白處理中**」狀態，需等待 **24 小時** 後才能產生新的報告。
重新上傳次數上限為 **50 次**。

如圖示為  (無法點選) 則代表此作業夾不允許重新上傳。

相似度



查看結果

[Class Portfolio](#)[My Grades](#)[討論](#)[行事曆](#)

閱覽中: [首頁](#) > [學生論文比對](#) > [論文草稿2](#)

關於此頁面

這是您的作業主控面板。您可以從這裡上傳提交的作業。當提交受到處理後，您將能夠下載數位回條、檢視您的教師已經完成並提供的任何評分和相似度報告。

> [論文草稿2](#)

文稿標題

[Demo Test.docx](#)

點選開啟相似度報告。

色籤或%僅代表文字與資料庫相比的相似程度，並非絕對的抄襲指標

相似度

69%



75-100%

50-74%

25-49%

0-24%

no matches

師生操作方式

系統簡介

帳號申請與啟用

常見問題 / Q & A

原創性報告檢視

篩選排除設定

下載報告 PDF 檔

舊版報告

[點此前往新版報告](#)

※ Turnitin於2023/11/1推出教師版新版報告，尚為 Beta 測試階段，現階段較適用於線上瀏覽；若有下載報告需求，建議使用原版報告，執行排除設定，再行下載 PDF 相似度報告。

※ 此次報告界面更新僅在「教師版」中，學生版仍為舊版報告畫面。

前往新版介面
* 限教師帳號

↔ 前往 Beta 版檢視

陳 瑪 莉 | 來源文稿

< 1/1 > ?

工作列

相符處總覽

38%

探索 AI：人工智慧的旅程

在當今時代，「人工智慧」(AI) 已成為科技領域中最令人興奮和充滿期待之關鍵詞之一。從電子遊戲中的虛擬角色到能自主駕駛的車輛，再到可以進行醫學診斷的系統，AI 正在革命性地改變著我們生活的方方面面。對於正處於高中階段、對未來充滿好奇與期待的你們來說，瞭解 AI 及其發展歷程不僅能增長見聞，也有助於把握未來職業發展和學術研究的方向。

AI 起源與初步發展

1940 年代末至 1950 年，科學家開始探索「智慧」機器的可能性。1950 年，英國電腦科學家艾倫·圖靈 (Alan Turing) 曾提出了一個問題：「機器能思考嗎？」、「機器能不能模仿人類的認知、學習過程，用邏輯推理和已有的信息來解決問題，作出決定？」他 1936 年提出圖靈機的設想，就是一種抽象計算模型，實質上是一種數學邏輯機。1950 年，圖靈發表《計算機與智能》(Computing Machinery and Intelligence) 論文，文中闡述了「模仿遊戲」的設想和測試方式，就是後來大家熟知的圖靈測試。這篇文章是對機器模仿人類智能的深度思考和系統論述。

在 1956 年於達特茅斯學院召開的會議上，「人工智慧」一詞首次被正式使用，並確立了該領域作為一門獨立科學分支的地位。約翰麥卡錫 (John McCarthy) 等先驅透過此會議明確了對這領域能做出貢獻的基礎目標與夢想。

隨後數十年間，AI 技術在模式識別、知識表達、決策支持系統等方面取得重要進展。但由於計算力限制和理論框架尚未成形，「寒冬期」降臨，被稱為第一次人工智慧浩劫。然而這段時間內，仍然有許多不放棄的工程師和學者，不斷的

文章內容

Rank	Source	Percentage
1	zh.wikipedia.org 網際網絡來源	16%
2	www.bbc.com 網際網絡來源	10%
3	flagtech2020.medium... 網際網絡來源	7%
4	提交至 National Defens... 學生文稿	1%
5	www.jymdxx.cn 網際網絡來源	1%
6	bestbooks.pixnet.net 網際網絡來源	1%
7	www.001780.com 網際網絡來源	1%
8	www.ednchina.com 網際網絡來源	1%

教師版功能

Jenny Cheng | 教育訓練範例

4/5

複查旗標

2

作為優先順序複查的完整性洞察

1 隱藏文字
嘗試擺脫相似性偵測2 取代的字元
嘗試擺脫相似性偵測

259 個懷疑的字元 · 在 2 頁上

Latin: 1183 Cyrillic: 259

何謂取代字元？

相似的字元取代

The Goliath of the Sea

Blue Whale - *Balaenoptera musculus*

The majestic blue whale, the goliath of the sea, certainly stands alone within the animal kingdom for its massive size. At 30 metres (98 ft) in length (short tons) or more in weight, it is the largest existing heaviest that has ever existed. Despite their incomparable hunting in the 1900s by whalers seeking whale oil and extinction. But there are other reasons for why they

The blue whale's common name derives from bluish upper side of its body, while its Latin designation is *Balaenoptera musculus*. The blue whale belongs to the Mysticeti suborder of baleen whales, which means they have fringed

在英文文章中偵測抽換字母或塗白隱藏文字符號

報告會以旗標與紅框指出以下內容：

1. 被塗白隱藏的文字符號
2. 以其他外語（如希臘；亞美尼亞；斯拉夫）相似字母替換一般羅馬字母

教師可能需進一步下載原始檔案確認

turnitin

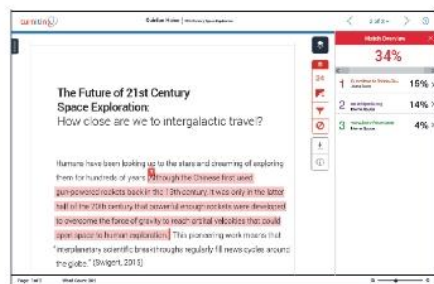
以顏色/數字標示相似段落
與對應的來源資料，
用於快速綜覽相似處。

相似度總百分比
為各項加總

相符處總覽

59%

一、Turnitin 原創性比對系統(Turnitin Feedback Studio)是什麼？



透過快速檢查文章相似度，Turnitin 原創性比對系統幫助研究者提升寫作原創性，並確保文獻引用的正確性及適用性，降低期刊退稿風險。

使用者於 Turnitin 原創性比對系統上傳作業或論文檔案後，系統會將其文字內容與網際網路資源、學術出版品及 Turnitin 本身的資料庫進行比對檢查，並在短時間內產

出原創性報告；報告中標示出上傳文字與各資料來源的相似度比率及可能的原始出處。原創性報告的相似百分比僅代表文章與系統收錄內容（網際網路、期刊出版品、學生文稿）的相似程度，不能作為「抄襲」判定的絕對指標。

由於一段文字可能與資料庫中多個不同出處來源內容重複相似，為了總百分比的計算，此模式中只會列出**相似度最高的代表性來源名稱、內容和百分比**。

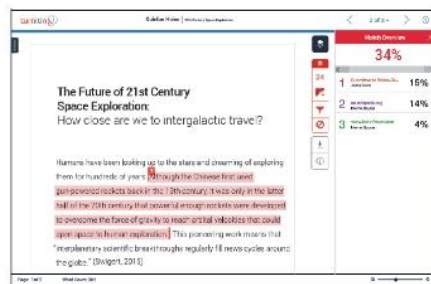
的資訊有助學生了解自己的作業文章有哪些地方能加強改進，培養學生瞭解原創寫作的重要及批判思考的能力。根據 Turnitin 公司於 2018 年針對數千位學生進行的一份調查，使用此工具有助於協助學生提升其寫作內容 50% 的原創性。¹

Rank	Source	Percentage
1	library.ttu.edu.tw 網際網路來源	7%
2	www.igroup.com.tw 網際網路來源	7%
3	提交至 American Publi... 學生文稿	7%
4	lib.pccu.edu.tw 網際網路來源	6%
5	demo.turnitin.com 網際網路來源	5%
6	tss.ym.edu.tw 網際網路來源	3%
7	libapp.lib.ncku.edu.tw 網際網路來源	3%
8	www.turnitin.com 網際網路來源	3%
9	link.springer.com 網際網路來源	2%
10	www.ojs.unisa.edu.au 網際網路來源	2%



以紅色標示右側被選取來源與上傳文稿相似文字，用於檢視與哪些來源有較多文字重合。

一、Turnitin 原創性比對系統(Turnitin Feedback Studio)是什麼？



透過快速檢查文章相似度，Turnitin 原創性比對系統幫助研究者提升寫作原創性，並確保文獻引用的正確性及適用性，降低期刊退稿風險。

使用者於 Turnitin 原創性比對系統上傳作業或論文檔案後，系統會將其文字內容與網際網路資源、學術出版品及 Turnitin 本身的資料庫進行比對檢查，並在短時間內產出原創性報告；報告中標示出上傳文字與各資料來源的相似度比率及可能的原始出處。原創性報告的相似百分比僅代表文章與系統收錄內容（網際網路、期刊出版品、學生文稿）的相似程度，不能作為「抄襲」判定的絕對指標。

獨立檢視來自不同來源名稱但重複相似的內容。各項百分比為各來源整體文字內容與上傳文稿比較之相似度。

學生的原創性報告。教師能及時瞭解學生的寫作情況，當學生有疑問時無論透過紙本或檔案傳輸，師生能同步瀏覽報告，利於討論與回饋。原創性報告中的資訊有助學生了解自己的作業文章有哪些地方能加強改進，培養學生瞭解原創寫作的重要及批判思考的能力。根據 Turnitin 公司於 2018 年針對數千位學生進行的一份調查，使用此工具有助於協助學生提升其寫作內容 50% 的原創性。¹

所有來源

www.igroup.com.tw 網際網路來源 - 8 個 URL	21%
turnitin-feedback-studio/faq/	10%
turnitin-feedback-studio/faq/	10%
ithenticate/faq/	9%
%E6%8A%84%E8%A5%B2%...	7%
%e6%8a%84%e8%a5%b2%...	7%
turnitin-feedback-studio/	4%
[Home Page]	2%
www.ncyu.edu.tw 網際網路來源 - 2 個 URL	16%

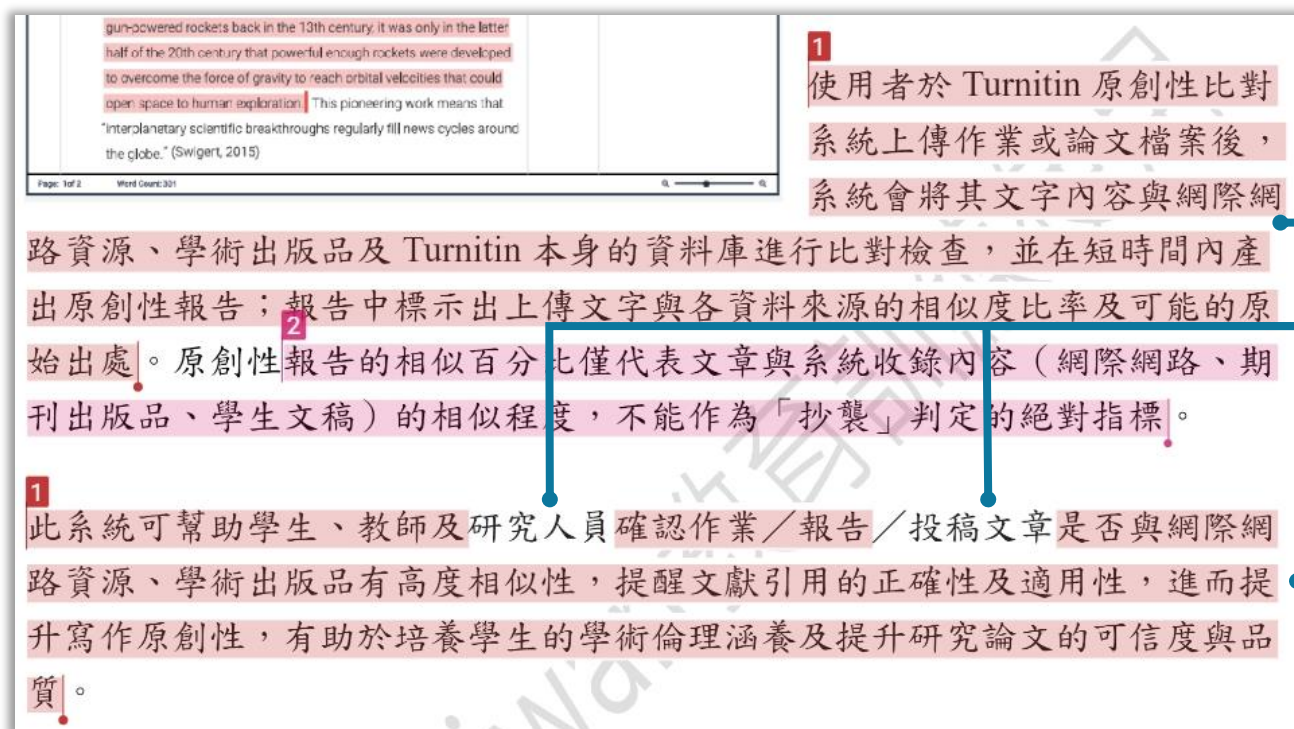
相似來源列表

moocs.nknu.edu.tw 網際網路來源 - 3 個 URL	15%
www.lib.ntnu.edu.tw 網際網路來源 - 2 個 URL	15%
library-r.ntust.edu.tw 網際網路來源 - 4 個 URL	15%
lib.pccu.edu.tw	15%

排除來源

文字標示底色即為內容與資料庫收錄來源相似；

建議仔細確認相似原因，是否符合學術倫理寫作方式規範



The screenshot shows a Turnitin report interface. On the left, a text snippet is displayed with several lines highlighted in pink, indicating similarity. The text reads: "gun-powered rockets back in the 13th century. It was only in the latter half of the 20th century that powerful enough rockets were developed to overcome the force of gravity to reach orbital velocities that could open space to human exploration." This pioneering work means that "interplanetary scientific breakthroughs regularly fill news cycles around the globe." (Swiger, 2015). Below the text, it says "Page: 1 of 2" and "Word Count: 321".

On the right, there are two numbered points explaining the report:

- 1 使用者於 Turnitin 原創性比對系統上傳作業或論文檔案後，系統會將其文字內容與網際網路資源、學術出版品及 Turnitin 本身的資料庫進行比對檢查，並在短時間內產出原創性報告；報告中標示出上傳文字與各資料來源的相似度比率及可能的原始出處。
- 2 原創性報告的相似百分比僅代表文章與系統收錄內容（網際網路、期刊出版品、學生文稿）的相似程度，不能作為「抄襲」判定的絕對指標。

Below this, another numbered point explains the system's purpose:

- 1 此系統可幫助學生、教師及研究人員確認作業／報告／投稿文章是否與網際網路資源、學術出版品有高度相似性，提醒文獻引用的正確性及適用性，進而提升寫作原創性，有助於培養學生的學術倫理涵養及提升研究論文的可信度與品質。

1. 是否有大篇幅色塊皆來自於同樣一個數字或顏色標示的來源？
2. 是否僅替換字詞、完全或幾乎複製他處來源文字，少有原創性文字？
3. 是否過多引用他人文字？
4. 有無遺漏標示所引用的出處來源？
5. 是否可以摘寫、改寫或添加原創文字？



臺灣學術倫理教育資源中心
Center for Taiwan Academic Research Ethics Education

最新消息

中心簡介

課程介紹

資源分享

新手上路

訂閱服務

教師專區

留意生成式人工智慧 AI 用於學術與研究活動時的 6 個關鍵！

秉持開放與包容的精神

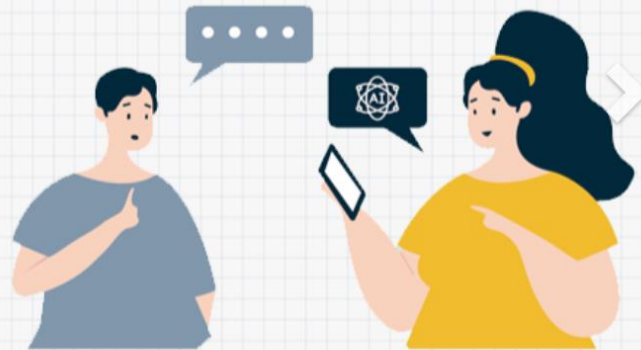
具備資訊驗證能力

堅持學術研究的創新性

秉持學術研究的課責性

維護學術研究的透明性

留意可能衍生的法律問題



點此瀏覽完整內容 ▶

選擇登入身分前往課程網站

必修學生

必修教研人員

個人註冊者

學生管理者

教研管理者

查詢管理者

查詢身分

註冊帳號

人類學
教育與社會科學
電機資訊
語言學
實驗動物
公共衛生
體育研究
行政
案例探討
其他分類
全部課程



0105_不當研究行為：捏造與篡改資料

核心單元



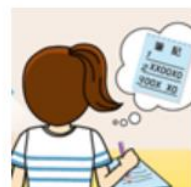
0106_不當研究行為：抄襲與剽竊

核心單元



0108_學術寫作技巧：引述

核心單元



0109_學術寫作技巧：改寫與摘寫

核心單元



0107_不當研究行為：自我抄襲

核心單元



教育部臺灣學術倫理教育資源中心 (2023)。不當研究行為之抄襲、剽竊、自我抄襲 [影片]。

<https://www.youtube.com/watch?v=ZS0Ah5-mzjg>



教育部臺灣學術倫理教育資源中心 (2023)。常見的學術研究寫作技巧：引述、改寫與摘寫 [影片]。

<https://www.youtube.com/watch?v=ha7-CwLA3bl>

turnitin Jenny Cheng 教育訓練範例 4/4

相符處總覽

59%

1	library.ttu.edu.tw 網際網路來源	7%
2	www.igroup.com.tw 網際網路來源	7%
3	提交至 American Publi... 學生文稿	7%
4	lib.pccu.edu.tw 網際網路來源	6%
5	demo.turnitin.com	5%
		3%
		3%
		3%
		2%
		2%
		2%

認識 Turnitin/Turnitin101

一、Turnitin 原創性比對系統(Turnitin Feedback Studio)是什麼？

點選色塊，於彈跳視窗內對照套色處相似內容

建議仔細確認段落相似原因
 是否符合學術倫理寫作方式
 - 有無遺漏出處來源、有無過當引用？
 - 是否可以摘寫、改寫或添加原創文字？

路資源、學術出版品及 Turnitin 本身的資料庫
 出原創性報告；報告中標示出上傳文字與各資
 始出處。原創性報告的相似百分比僅代表文章
 刊出版品、學生文稿)的相似程度，不能作為
 1 此系統可幫助學生、教師及研究人員確認作業
 路資源、學術出版品有高度相似性，提醒文獻

Page: 1 of 2 Next Check: 2011

turnitin Jenny Cheng 教育訓練範例 4/4

相符處總覽

59%

1 library.ttu.edu.tw 7% 網際網路來源

4 lib.pccu.edu.tw 6% 網際網路來源

5 demo.turnitin.com 5% 網際網路來源

6 tss.ym.edu.tw 3% 網際網路來源

7 libapp.lib.ncku.edu.tw 3% 網際網路來源

8 www.turnitin.com 3% 網際網路來源

9 link.springer.com 2% 網際網路來源

10 www.ojs.unisa.edu.au 2% 網際網路來源

認識 Turnitin/Turnitin101

一、Turnitin 原創性比對系統(Turnitin Feedback Studio)是什麼？

點擊 URL 檢視相似來源網頁 library.ttu.edu.tw 網際網路來源

點擊可檢視該來源完整內文

The Future of 21st Century Space Exploration: How close are we to intergalactic travel?

Humans have been looking up to the stars and dreaming of exploring them for hundreds of years. Although the Chinese first used gun-powered rockets back in the 13th century, it was only in the half of the 20th century that powerful enough rockets were developed to overcome the force of gravity to reach orbital velocities that could open space to human exploration. This pioneering work means that "interplanetary scientific breakthroughs regularly fill news cycles around the globe." (Sw gert, 2015)

首頁 讀者服務 turnitin原創性比對系統 turnitin原創性比對系統 turnitin 原創性比對系統使用說明 系統網址：https://www.turnitin.com/zh-tw 【系統簡介】使用者於Turnitin原創性比對系統上傳作業或論文檔案後，系統會將其文字內容與網際網路資源、學術出版品及Turnitin本身的資料庫進行比對檢查，並在短時間內產出原創性報告；報告中標示出上傳文字與各資料來源的相似度比率及可能的原始出處。此系統可幫助學生、教師及研究者確認作業 / 報告 / 論文是否

1 使用者於 Turnitin 原創性比對系統上傳作業或論文檔案後，系統會將其文字內容與網際網路資源、學術出版品及 Turnitin 本身的資料庫進行比對檢查，並在短時間內產出原創性報告；報告中標示出上傳文字與各資料來源的相似度比率及可能的原始出處。原創性報告的相似百分比僅代表文章與系統收錄內容（網際網路、期刊出版品、學生文稿）的相似程度，不能作為「抄襲」判定的絕對指標。

2 此系統可幫助學生、教師及研究人員確認作業 / 報告 / 投稿文章是否與網際網路資源、學術出版品有高度相似性，提醒文獻引用的正確性及適用性，進而提

turnitin

Jenny Cheng | 教育訓練範例

4/4

認識 Turnitin/Turnitin101

一、Turnitin 原創性比對系統(Turnitin Feedback Studio)是什麼？

網際網路來源：可瀏覽全文

學生文稿：無法瀏覽全文，需由指導教師透過系統向對方教師申請授權

出版物：學校若有訂購，則可外連下載全文

質。

Turnitin 原創性比對系統界面的多元互動性亦適合應用於教學。當教師在系統中開設課程與作業夾，加入選課學生，學生即可上傳作業文章比對。藉由線上瀏覽學生的原創性報告，教師能及時掌握班級的寫作情況；當學生有疑問時無需透過紙本或檔案傳輸，師生能同步瀏覽報告，利於討論與回饋。原創性報告中的資訊有助學生了解自己的作業文章有哪些地方能加強改進，培養學生瞭解原創寫作的重要及批判思考的能力。根據 Turnitin 公司於 2018 年針對數千位學生進行的一份調查，使用此工具有助於協助學生提升其寫作內容 50% 的原創性。¹

所有來源		✕
符合 1 個中的 14 個		
www.semanticscholar...	網際網路來源	3%
www.debarra.co	網際網路來源	2%
ebin.nub	網際網路來源	2%
提交至 National Sun Ya...	學生文稿 - 2 個文稿	2%
提交至 University of W...	學生文稿	2%
jlis.lis.ntu.edu.tw	網際網路來源 - 3 個 URL	2%
Aisvah Hani Mohd Hab...	出版物	2%
提交至 Northcentral	學生文稿	2%
提交至 Grand Canyon U...	學生文稿	2%
Ann M. Rogerson, Gisel...	出版物	2%

排除來源

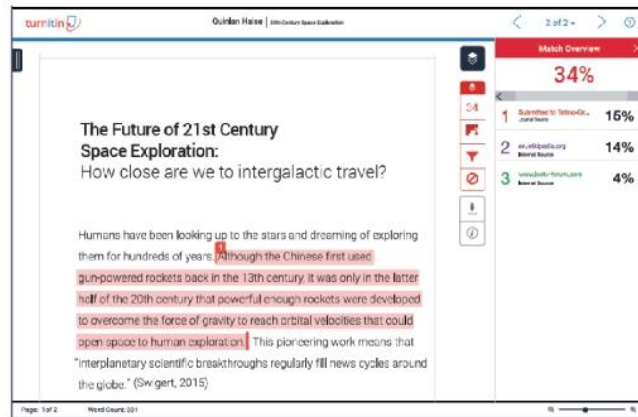


Jenny Cheng | 教育訓練範例

< 4/4 > ?

認識 Turnitin/Turnitin101

一、Turnitin 原創性比對系統(Turnitin Feedback Studio)是什麼？



透過快速檢查文章相似度，Turnitin 原創性比對系統幫助研究者提升寫作原創性，並確保文獻引用的正確性及適用性，降低期刊退稿風險。

使用者於 Turnitin 原創性比對系統上傳作業或論文檔案後，系統會將其文字內容與網際網路資源、學術出版品及 Turnitin 本身的資料庫進行比對檢查，並在短時間內產出原創性報告；報告中標示出上傳文字與各資料來源的相似度比率及可能的原始出處。原創性報告的相似百分比僅代表文章與系統收錄內容（網際網路、期刊出版品、學生文稿）的相似程度，不能作為「抄襲」判定的絕對指標。

此系統可幫助學生、教師及研究人員確認作業／報告／投稿文章是否與網際網路資源、學術出版品有高度相似性，提醒文獻引用的正確性及適用性，進而提

完整來源文字 ×

符合 1 個中的 2 個

https://library.ttu.edu.t... 7%
網際網路來源

https://www.turnitin.com/zh-tw 【系統簡介】

使用者於 Turnitin 原創性比對系統上傳作業或論文檔案後，系統會將其文字內容與網際網路資源、學術出版品及 Turnitin 本身的資料庫進行比對檢查，並在短時間內產出原創性報告；報告中標示出上傳文字與各資料來源的相似度比率及可能的原始出處。此系統可幫助學生、教師及研究者確認作業／報告／論文是否與網際網路資源、學術出版品有高度相似性，提醒文獻引用的正確性及適用性，進而提升寫作原創性，有助於培養學生的學術倫理涵養及提升研究論文的可信度與品質。【使用方式】本系統採申請制，限大同大學在職教職員及在學學生申請，申請人均需使用本校 e-mail 做為申請帳號（「@gm.ttu.edu.tw」或「@ms.ttu.edu.tw」或「@o365.ttu.edu.tw」）。註：本校 e-mail 請參考校務資訊組說明。申請之帳號僅限本人使用，切勿共用，以避免比對錯誤問題之產生。使用前請詳閱操作手冊。因涉及帳號數量及權限管控，統一設定層級為圖書館管理，教師如需申請「課程使用」之權限，讓修課學生可自行上傳報告進行原創性比對，請再以 e-mail 特別申請。【帳號申請】申請個人帳號，請填寫線上表單。經本館審核通過，系統會發出信件至申請者所填寫的學校信箱。請按照信中資訊進入啟用帳號流程，在確認帳號（即學校信箱）及設定密碼後，至 Turnitin 網站登入使用。帳號申請審核需 1-3 個工作天，如未收到系統通知信，請留意



Jenny Cheng | 教育訓練範例

< 4/4 > ?

< Anna Wigtil. "Is there a place for "plagiarism d...
出版物

點擊來源名稱連結至文章網頁

/turnitin-faces-new-questions-about-efficacy-plagiarism-detection-software [Google Scholar]
Turnitin. (n.d.). WriteCheck beta. https://www.turnitin.com/products/writecheck/ [Google
Scholar] Turnitin. (2021). The Turnitin difference: The largest and fastest growing database.
https://go.turnitin.com/l/45292/2019-05-
09/bi81hn/45292/180813/Turnitin Our Databases.pdf [Google Scholar] Turnitin Support

m-spectrum

Feedback Studio. 2022/02/17

e-effectiveness-of-turnitin-

僅限檢視相似上下文處，

若要瀏覽下載全文，需點選標題外連至

出版品網站上，視單位是否有訂購使用權限

growing database.

-05-

2.57594794.14526502

1 Values of Academic

Integrity. 2017/12/09 Retrieved from https://academicintegrity.org/wp-
content/uploads/2017/12/Fundamental-Values-2014.pdf

完整來源文字

< 符合 1 個中的 1 個 >

Anna Wigtil. "Is there a ... 出版物	1%
-------------------------------------	----



@ service@igrouptaiwan.com

www.igroup.com.tw

02-2571 3369

台北市中山區南京東路二段 72 號 8 樓



教師版功能

Jenny Cheng | 教育訓練範例

< 4/4 > ?

相符處總覽

59%

< 符合 1 個中的 1 個 >

1 library.ttu.edu.tw 7% >

7% >

7% >

6% >

5% >

3% >

7 libapp.lib.ncku.edu.tw 3% >
網際網絡來源

8 www.turnitin.com 3% >
網際網絡來源

9 link.springer.com 2% >
網際網絡來源

10 www.ojs.unisa.edu.au 2% >

點擊校名向對方教師申請授權

提交至 American Public University System

學生文稿

由於已提交文稿的智慧財產權仍屬於其作者、教師及所屬機構，所以我們現在無法將此文稿的內容提供給您觀看。如果您仍想檢視此文稿，請按一下上方的機構名稱，向作者的教師請求允許檢視此文稿。

數有 71

由於已繳交之文稿的智慧財產權仍屬於其作者、教師及所屬機構，我們現在無法提供您觀看此文稿的內容。

如果您還想查看這篇文稿，請使用下面的按鈕發送一個許可請求給作者的指導教師。我們將給這位指導教師發送一封電子郵件，詳述您的請求以及包含了這位指導教師需要用以回答的所有資訊（如果您的請求被接受的話）。

發送查看這個文稿的請求

使用者無法瀏覽到任何內容，

欲檢視內容，需由教師透過系統向對方教師申請授權

students who were less positive, which seemed to be a result of their insecurity about how to quote correctly.”

Dahl, S. (2007). Turnitin®: The student perspective on using plagiarism detection software. *Active Learning in Higher Education*, 8(2), 173–191.
<https://doi.org/10.1177/1469787407074110>

(3) 比對到自己的文章，包含曾經上傳存入 Turnitin 的作業文稿或自己公開發表或刊載的文章內容

新版報告

[點此前往舊版報告](#)

相似度總百分比

59% 整體相似度

認識 Turnitin/Turnitin101

一、Turnitin 原創性比對系統(Turnitin Feedback Studio)是什麼？



透過快速檢查文章相似度，Turnitin 原創性比對系統幫助研究者提升寫作原創性，並確保文獻引用的正確性及適用性，降低期刊退稿風險。

使用者於 Turnitin 原創性比對系統上傳作業或論文檔案後，系統會將其文字內容與網際網路資源、學術出版品及 Turnitin 本身的資料庫進行比對檢查，並在短時間內產出原創性報告；報告中標示出上傳文字與各資料來源的相似度比率及可能的原始出處。原創性報告的相似百分比僅代表文章與系統收錄內容（網際網路、期刊出版品、學生文稿）的相似程度，不能作為「抄襲」判定的絕對指標。

此系統可幫助學生、教師及研究人員確認作業／報告／投稿文章是否與網際網路資源、學術出版品有高度相似性，提醒文獻引用的正確性及適用性，進而提升寫作原創性，有助於培養學生的學術倫理涵養及提升研究論文的可信度與品質。

此系統可幫助學生、教師及研究人員確認作業／報告／投稿文章是否與網際網路資源、學術出版品有高度相似性，提醒文獻引用的正確性及適用性，進而提升寫作原創性，有助於培養學生的學術倫理涵養及提升研究論文的可信度與品質。

切換相似段落總覽 / 所有相似來源
左：相似段落總覽
右：所有來源

來源

顯示重疊來源

1 網際網路

www.igroup.com.tw

1 5 文字區塊 107 相符的文字

3 學生文稿

American Public University System

1 1 文字區塊 99 相符的文字

4 網際網路

turnitin.ilearn.marist.edu

1 1 文字區塊 71 相符的文字

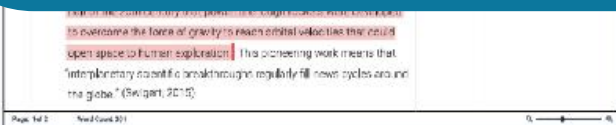
5 網際網路

lib.pccu.edu.tw

1 2 文字區塊 68 相符的文字

以顏色/數字標示相似段落
與對應的來源資料，用於快速綜覽相似處。

由於一段文字可能與資料庫中多個不同出處來源內容重複相似，為了總百分比的計算，此模式中只會列出相似度最高的代表性來源名稱、內容和百分比。



使用者於 Turnitin 原創性比對系統上傳作業或論文檔案後，系統會將其文字內容與網際網路資源、學術出版品及 Turnitin 本身的資料庫進行比對檢查，並在短時間內產出原創性報告；報告中標示出上傳文字與各資料來源的相似度比率及可能的原始出處。原創性報告的相似百分比僅代表文章與系統收錄內容（網際網路、期刊出版品、學生文稿）的相似程度，不能作為「抄襲」判定的絕對指標。

此系統可幫助學生、教師及研究人員確認作業／報告／投稿文章是否與網際網路資源、學術出版品有高度相似性，提醒文獻引用的正確性及適用性，進而提升寫作原創性，有助於培養學生的學術倫理涵養及提升研究論文的可信度與品質。

此系統可幫助學生、教師及研究人員確認作業／報告／投稿文章是否與網際網路資源、學術出版品有高度相似性，提醒文獻引用的正確性及適用性，進而提升寫作原創性，有助於培養學生的學術倫理涵養及提升研究論文的可信度與品質。

59% 整體相似度

篩選

來源

顯示重疊來源

i

☑

1 網際網路

🗑

✓

library.ttu.edu.tw

7%

1 2 文字區塊 109 相符的文字

2 網際網路

🗑

✓

www.igroup.com.tw

7%

1 5 文字區塊 107 相符的文字

3 學生文稿

🗑

✓

American Public University System

7%

1 1 文字區塊 99 相符的文字

4 網際網路

🗑

✓

turnitin.ilearn.marist.edu

5%

1 1 文字區塊 71 相符的文字

5 網際網路

🗑

✓

lib.pccu.edu.tw

4%

1 2 文字區塊 68 相符的文字

以顏色/數字標示右側被選取來源與上傳文稿相似文字，用於檢視與哪些來源有較多文字重合。

獨立檢視來自不同來源名稱但重複相似的內容。各項百分比為各來源整體文字內容與上傳文稿比較之相似度。

系統會將其文字內容與網際網路資源、學術出版品及 Turnitin 本身的資料庫進行比對檢查，並在短時間內產出原創性報告；報告中標示出上傳文字與各資料來源的相似度比率及可能的原始出處。原創性報告的相似百分比僅代表文章與系統收錄內容（網際網路、期刊出版品、學生文稿）的相似程度，不能作為「抄襲」判定的絕對指標。

此系統可幫助學生、教師及研究人員確認作業／報告／投稿文章是否與網際網路資源、學術出版品有高度相似性，提醒文獻引用的正確性及適用性，進而提升寫作原創性，有助於培養學生的學術倫理涵養及提升研究論文的可信度與品質。

59% 整體相似度

篩選

所有來源

顯示重疊來源



1 網際網路

www.igroup.com.tw

21%

316 相符的文字

< 1 / 16 >

15個字

www.igroup.com.tw/turnitin-feedback-studio/

(Contact Us) 申請教育訓練 (Training Application) 問題諮詢 (Contact Form) 為寫作與學習帶來革命性的體驗 Turnitin 原創性報告會顯示文章與參考資料的相似比例，幫助研究者提升寫作原創性，並確保文獻引用的正確性及適用性。（中文簡介下載）透過快速並多元化意見回饋方式，提高學習成效 教師可透過滑鼠拖曳方式，將預設的評語快速地標示在學生作業上，亦可使用文字

完整來源文字

所有相似來源列表

2 網際網路

www.ncyu.edu.tw

16%

242 相符的文字

3 網際網路

lib.op.lib.ncku.edu.tw

13%

認識 Turnitin/Turnitin101

一、Turnitin 原創性比對系統(Turnitin Feedback Studio)是什麼？

網際網路來源：可瀏覽全文

學生文稿：無法瀏覽全文，需由指導教師透過系統向對方教師申請授權

出版物：學校若有訂購，則可外連下載全文

始出處。原創性報告的相似百分比僅代表文章與系統收錄內容（網際網路、期刊出版品、學生文稿）的相似程度，不能作為「抄襲」判定的絕對指標。

此系統可幫助學生、教師及研究人員確認作業／報告／投稿文章是否與網際網路資源、學術出版品有高度相似性，提醒文獻引用的正確性及適用性，進而提升寫作原創性，有助於培養學生的學術倫理涵養及提升研究論文的可信度與品質。

1 文字區塊 16 相符的文字

19 網際網路

slidesplayer.com

1%

1 文字區塊 16 相符的文字

20 學生文稿

The Open University of Hong Kong

<1%

1 文字區塊 13 相符的文字

21 網際網路

center.bkkthon.ac.th

<1%

1 文字區塊 13 相符的文字

22 網際網路

www.isuccess.com.tw

<1%

1 文字區塊 12 相符的文字

23 出版品

Anna Wigtil. "Is there a place for "plagiarism detection software" in an academic library?", Public Services Quarterly, 2022

<1%

1 文字區塊 9 相符的文字

認識 Turnitin/Turnitin101

一、Turnitin 原創性比對系統(Turnitin Feedback Studio)是什麼？



點選色塊，於右方視窗內
對照套色處相似內容

透過快速檢查文章相似度，Turnitin 原創性比對系統幫助研究者提升寫作原創性，並確保文獻引用的正確性及適用性，降低期刊退稿風險。

刪除此文字

使用者於 Turnitin 原創性比對系統上傳作業或論文檔案後，系統會將其文字內容與網際網路

資源、學術出版品及 Turnitin 本身的資料庫進行比對檢查，並在短時間內產出原創性報告；報告中標示出上傳文字與各資料來源的相似度比率及可能的原始出處。原創性報告的相似百分比僅代表文章與系統收錄內容（網際網路、期刊出版品、學生文稿）的相似程度，不能作為「抄襲」判定的絕對指標。

此系統可幫助學生、教師及研究人員確認作業／報告／投稿文章是否與網際網路資源、學術出版品有高度相似性，提醒文獻引用的正確性及適用性，進而提升寫作原創性，有助於培養學生的學術倫理涵養及提升研究論文的可信度與品質。

38% 整體相似度

篩選

來源

顯示重疊來源

1 網際網路

library.ttu.edu.tw

9%

1 2 文字區塊 109 相符的文字

< 1/2 >

60個字

<https://library.ttu.edu.tw/var/file/15/1015/img/210/586218244.pptx>

4 ★由於比對來源英語資料佔大宗，故比對效果英文文稿相對優於中文文稿。臺灣學術電子書暨資料庫聯盟「論文比對系統補助共享子計畫」系統簡介 使用者於 Turnitin 原創性比對系統上傳作業或論文檔案後，系統會將其文字內容與網際網路資源、學術出版品及 Turnitin 本身的資料庫進行比對檢查，並在短時間內產出原創性報告；報告中標示出上傳文字與各資料來源的相似度比率及可能的原始出處。此系統可幫助學生、教師及研究者確認作業／報告／論文是否與網際網路資源、學術出版品有高度相似性，提醒文獻引用的正確性及適用性，進而提

建議仔細確認段落相似原因
是否符合學術倫理寫作方式

- 有無遺漏出處來源、有無過當引用？
- 是否可以摘寫、改寫或添加原創文字？

認識 Turnitin/Turnitin101

一、Turnitin 原創性比對系統(Turnitin Feedback Studio)是什麼？



透過快速檢查文章相似度，Turnitin 原創性比對系統幫助研究者提升寫作原創性，並確保文獻引用的正確性及適用性，降低期刊退稿風險。

排除此文字

使用者於 Turnitin 原創性比對系統上傳作業或論文檔案後，系統會將其文字內容

與網際網路資源、學術出版品及 Turnitin 本身的資料庫進行比對檢查，並在短時間內產出原創性報告；報告中標示出上傳文字與各資料來源的相似度比率及原始出處。原創性報告的相似百分比僅代表文章與系統收錄內容（網際網路、期刊出版品、學生文稿）的相似程度，不能作為「抄襲」判定的絕對指標。

此系統可幫助學生、教師及研究人員確認作業／報告／投稿文章是否與網際網路資源、學術出版品有高度相似性，提醒文獻引用的正確性及適用性，進而提升寫作原創性，有助於培養學生的學術倫理涵養及提升研究論文的可信度與品質。

38% 整體相似度

篩選

來源

顯示重疊來源

網際網路

library.ttu.edu.tw

9%

點擊 URL 檢視相似來源網頁

<https://library.ttu.edu.tw/var/file/15/1015/img/210/586218244.pptx>

4 ★由於比對來源英語資料佔大宗，故比對效果英文文稿相對優於中文文稿。臺灣學術電子書暨資料庫聯盟「論文比對系統補助共享子計畫」系統簡介 使用者於 Turnitin 原創性比對系統上傳作業或論文檔案後，系統會將其文字內容與網際網路資源、學術出版品及 Turnitin 本身的資料庫進行比對檢查，並在短時間內產出原創性報告；報告中標示出上傳文字與各資料來源的相似度比率及可能的原始出處。此系統可幫助學生、教師及研究者確認作業／報告／論文是否與網際網路資源、學術出版品有高度相似性，提醒文獻引用的正確性及適用性，進而提升寫作原創性，有助於培養學生的學術倫理涵養及提升研究論文的可信度與品質。

點擊可檢視該來源完整內文

完整來源文字

排除相符項目

檢視其他來源

網際網路

www.igroup.com.tw

8%

4 文字區塊 97 相符的文字

網際網路來源

gunpowdered rockets back in the 13th century, it was only in the latter half of the 20th century that powerful enough rockets were developed to overcome the force of gravity to reach orbital velocities that could open space to human exploration. This pioneering work means that "interplanetary scientific breakthrough regularly fill new cycles around the globe" (Swiger, 2015).

排除此文字

使用者於 Turnitin 原創性比對系統上傳作業或論文檔案後，系統會將其文字內容與網際網路資源、學術出版品及 Turnitin 本身的資料庫進行比對檢查，並在短時間內產出原創性報告；報告中標示出上傳文字與各資料來源的相似度比率及可能的原始出處。原創性報告的相似百分比僅代表文章與系統收錄內容（網際網路、期刊出版品、學生文稿）的相似程度，不能作為「抄襲」判定的絕對指標。

此系統可幫助學生、教師及研究人員確認作業／報告／投稿文章是否與網際網路資源、學術出版品有高度相似性，提醒文獻引用的正確性及適用性，進而提升寫作原創性，有助於培養學生的學術倫理涵養及提升研究論文的可信度與品質。

Turnitin 原創性比對系統介面的多元互動性亦適合應用於教學。當教師在系統中開設課程與作業夾，加入選課學生，學生即可上傳作業文章比對。藉由線上瀏覽學生的原創性報告，教師能及時掌握班級的寫作情況；當學生有疑問時無需透過紙本或檔案傳輸，師生能同步瀏覽報告，利於討論與回饋。原創性報告中的資訊有助學生了解自己的作業文章有哪些地方能加強改進，培養學生瞭解原創寫作的重要及批判思考的能力。根據 Turnitin 公司於 2018 年針對數千位學生進行的一份調查，使用此工具有助於協助學生提升其寫作內容 50% 的原創性。¹

左右對照
相似文字段落

1 網際網路



library.ttu.edu.tw

9%

3 文字區塊

< 1/3 >

圖的啟用通知信請按照信中資訊進入啟用帳號流程 先名後姓(英文姓名書寫方式) 8 圖書館首頁 5 臺灣學術電子書暨資料庫聯盟「論文比對系統補助共享子計畫」比對來源 網際網路資料庫 收錄 1998年開始迄今，超過 910億的公開網頁資訊。每日 Turnitin以其獨有開發的演算法技術收錄新增的網頁至資料庫，並維護舊有歷史紀錄網頁資料。此外也與全球最大的 OA文章平台 CORE 及 Wikipedia合作。Turnitin亦致力於增加非英語比對來源，目前約有10億筆來自於中文公開網頁比對來源。數千萬篇以上的電子出版品 包括電子期刊、電子資料庫、電子雜誌 (CrossRef所屬約1500家國際出版機構之出版品，例如：Elsevier, Springer & Nature, Wiley Blackwell, Taylor and Francis, IEEE 等。) 4 *由於比對來源英語資料佔大宗，故比對效果英文文稿相對優於中文文稿。 臺灣學術電子書暨資料庫聯盟「論文比對系統補助共享子計畫」系統簡介 使用者於Turnitin原創性比對系統上傳作業或論文檔案後，系統會將其文字內容與網際網路資源、學術出版品及Turnitin本身的資料庫進行比對檢查，並在短時間內產出原創性報告；報告中標示出上傳文字與各資料來源的相似度比率及可能的原始出處。 此系統可幫助學生、教師及研究者確認作業／報告／論文是否與網際網路資源、學術出版品有高度相似性，提醒文獻引用的正確性及適用性，進而提升寫作原創性，有助於培養學生的學術倫理涵養及提升研究論文的可信度與品質。 3 臺灣學術電子書暨資料庫聯盟「論文比對系統補助共享子計畫」 論文比對系統補助共享子計畫 教育部藉由「臺灣學術電子資源永續發展計畫」於大專校院共購《論文比對資料庫》，補助部分經費，並由科技部協助議價及共購事宜。參與學校可獲得補助共享本計畫 Turnitin 產品。此計畫為期三年 (民國111-113年)。 2 大同大學圖書館 turnitin原創性比對系統 民國111年2月11 上傳文稿 作業上傳區 16 上傳文稿 提交文稿的方式有二種：(1)單獨檔案上傳；(2)剪貼上傳 17 1.輸入上傳檔案名稱 2. 選擇上傳檔案 3. 點選上傳 上傳文稿 上傳檔案後，出現預覽畫面，請



出版品來源

排除此文字 correctly."

Dahl, S. (2007). Turnitin®: The student perspective on using plagiarism detection software. *Active Learning in Higher Education*, 8(2), 173–191.

<https://doi.org/10.1177/1469787407074110>

(3)比對到自己的文章，包含曾經上傳存入 Turnitin 的作業文稿或自己公開發表或刊載的文章內容

建議學生與教師討論後斟酌使用 Turnitin 線上報告中的「篩選與排除」功能，

或請教師利用其帳號排除特定相似來源以降低報告

Turnitin 操作手冊：

<http://www.igroup.com.tw/turnitin-feedback-studio/>

仍須請教師指導學生判別文字內容相似原因與寫作方式是否合乎學術倫理規範，例如有無遺漏引用、引用他人著作範圍是否適切、或有無自我抄襲等。

當相似度報告內顯現與同機構學生文稿有較高相似比例，您點選相似處會看到「因保護使用者隱私權與智慧財產權，無法瀏覽對方完整文章內容」提示，如您欲進一步確認，請與貴機構管理者聯繫開啟同機構教師閱覽學生文稿權限。若顯示屬於他校學生文稿，請透過來源視窗內部按鈕聯繫對方開課教師向對方申請授權。

除了檢視相似總百分比數值之外，建議師生也留意如下事項：

(1)文章哪一章節有較多或較高百分比的相似處？

在方法學章節中可能有較多無法避免或改寫的文字相似情形；摘要、討論或結

相似度 旗標 AI 寫作

點擊 URL 連結至文章網頁

出版品

Ann M. Rogerson. "Detecting contract cheating in essay and report submissions: process, patterns, clues and conversations", *International Journal for Educational Integrity*, 2017 <1%

12 相符的文字

1 / 1

12個字

<https://edintegrity.springeropen.com/articles/10.1007/s40979-017-0021-6>

Plagiarism Conference Coughlin PE (2015) Plagiarism in five universities in Mozambique: Magnitude, detection techniques, and control measures. *Int J Educ Integr* 11(1):2. doi:10.1007/s40979-015-0003-5 Dahl S (2007) Turnitin®: the student perspective on using plagiarism detection software. *Act Learn High Educ* 8(2):173–191 Dawson P, Sutherland-Smith W (2017) Can markers detect contract cheating? Results from a pilot study. *Assessment & Evaluation in Higher Education*:1–8. doi:10.108

排除相符項目

僅限檢視相似上下文處，

若要瀏覽下載全文，需點選標題外連至

期刊網站上，視單位是否有訂購使用權限

students on a postgraduate module after using Turnitin as their standard way of submitting work and getting feedback. Overall, students reacted positively towards the system. However, the study also found evidence of a group of students who were less positive, which seemed to be a result of their insecurity about [redacted] correctly.”

Dahl, S. (2007). Turnitin®: The student perspective on using plagiarism detection software. *Active Learning in Higher Education*, 8(2), 173–191.
<https://doi.org/10.1177/1469787407074110>

(3)比對到自己的文章，包含曾經上傳存入 Turnitin 的作業文稿或自己公開發表或刊載的文章內容

建議學生與教師討論後斟酌使用 Turnitin 線上報告中的「篩選與排除」功能，或請教師利用其帳號排除特定相似來源以降低報告相似度百分比，請參閱 Turnitin 操作手冊：

<http://www.igroup.com.tw/turnitin-feedback-studio/>

仍須請教師指導學生判別文字內容相似原因與寫作方式是否合乎學術倫理規範，例如有無遺漏引用、引用他人著作範圍是否適切、或有無自我抄襲等。

當相似度報告內顯現與同機構學生文稿有較高相似比例，您點選相似處會看到「因保護使用者隱私權與智慧財產權，無法瀏覽對方完整文章內容」提示，如您欲進一步確認，請與貴機構管理者聯繫開啟同機構教師閱覽學生文稿權限。若顯示屬於他校學生文稿，請透過來源視窗內部按鈕聯繫對方開課教師向對方申請授權。

除了檢視相似總百分比數值之外，建議師生也留意如下事項：

8 學生文稿

Universidad de Salamanca

2%

21 相符的文字

< 1/1 >

21個字

私人內容

此內容為私密狀態且不可進行檢視。

排除相符項目

使用者無法瀏覽到任何內容

21 相符的文字

82 學生文稿

University of Luton

2%

21 相符的文字

The Goliath of the Sea



Blue Whale - *Balaenoptera musculus*

The majestic blue whale, the goliath of the sea, certainly stands alone within the animal kingdom for its adaptations beyond its massive size. At 30 metres (98 ft) in length and 190 tonnes (210 short tons) or more in weight, it is the largest existing animal and the heaviest that has ever existed. Despite their incomparable mass, aggressive hunting in the 1900s by whalers seeking whale oil drove them to the brink of extinction. But there are other reasons for why they are now so endangered.

2 完整性 旗標 以供檢閱

發現可疑的文字操控情形，請優先審閱旗標。

完整性旗標

隱藏文字

文字經過更改以混合到文件的白色背景中

36 個可疑字元，在 2 頁上

什麼是隱藏的文字？

嘗試利用排除機制阻礙相似性偵測或以人為方式增加字數計算。文字會混合到文件的白色背景中以使其隱藏。

[了解詳情](#)

完整性旗標

取代的字元

字母以另一種字母的相似字元換掉

在英文文章中偵測抽換字母或塗白隱藏文字符號

報告會以旗標與紅框指出以下內容：

1. 被塗白隱藏的文字符號
2. 以其他外語（如希臘；亞美尼亞；斯拉夫）相似字母替換一般羅馬字母

教師可能需進一步下載原始檔案確認

相似度

旗標 2

AI 寫作

2

The Goliath of the Sea



Blue Whale - *Balaenoptera musculus*

The majestic blue whale, the goliath of the sea, certainly stands alone within the animal kingdom for its adaptations beyond its massive size. At 30 metres (98 ft) in length and 190 tonnes (210 short tons) or more in weight, it is the largest existing animal and the heaviest that has ever existed. Despite their incomparable mass, aggressive hunting in the 1900s by whalers seeking whale oil drove them to the brink of extinction. But there are other reasons for why they are now so endangered.

The blue whale's common name derives from bluish-hue that covers the latin designation is *Balaenoptera musculus*. The blue whale belongs to the Mysticeti suborder of cetaceans, also known

2 完整性 旗標 以供檢閱

發現可疑的文字操控情形，請優先審閱旗標。

完整性旗標

隱藏文字

文字經過更改以混合到文件的白色背景中

1

完整性旗標

取代的字元

字母以另一種字母的相似字元換掉

2

259 個可疑字元，在 2 頁上

Cyrillic: 259

何謂取代字元？

嘗試以不同字母表或字元集中外形相似的字元取代字元來阻礙相似性偵測。

[了解詳情](#)

在英文文章中偵測抽換字母或塗白隱藏文字符號

報告會以旗標與紅框指出以下內容：

1. 被塗白隱藏的文字符號
2. 以其他外語（如希臘；亞美尼亞；斯拉夫）相似字母替換一般羅馬字母

教師可能需進一步下載原始檔案確認

23% 整體相似度

篩選

相符群組

來源

124 使用 Turnitin 資料庫找到相符項目

隱藏說明

124	未標示引文或引用	23%
沒有引用或引述的文字相似度		
99	遺失個引文	0%
與來源材料仍非常相似的相符項目		
0	遺漏引文	0%
有引用標記但沒有文字內引文的相符項目		
0	已標示引文或已標示引用	0%
在這些相符項目中找到文字內引文與引述標記		

未標示引文或引用

124個相符結果自64個來源

1 網際網路 未標示引文或引用

www.fs.fed.us 3%

10 文字區塊 304 相符的文字

< 1 / 10 >

36個字

www.fs.fed.us/psw/programs/recreation/pdf/2004_sarr_proceedings_session_01.pdf

ies. A commercial sampling organization was hired to provide the names

目前僅適用於「英文文章」

系統可偵測相似文字段落：

1. 未標示引述符號或引用來源
2. 未標示引述符號
3. 使用引述格式但未標示引用來源
4. 使用引述格式並有標示引用來源

was hired to provide the names and addresses for 750 households within each of the five target areas. The survey was designed to be representative of each of the two target areas. The survey was drawn using a stratified sampling method. The concentrations of the two target areas of Atlanta were presumed ethnically diverse, identifying many suspected to yield different results. The survey was dealing with participants from different language backgrounds and Japanese, and back-translation process (Maruyama, 2001). Each non-English language version of the questionnaire was then pilot tested, re-examined for content, clarity, and relevance by reviewers from Hispanic, Chinese, Korean, and Japanese backgrounds, and revised in light of these findings. Although the back-translation, pilot testing, and additional reviews were time-consuming and expensive, they were deemed to be important for establishing the cross-cultural validity of the questionnaire (Sasidharan, 2001).

The survey was dealing with participants from different language backgrounds and Japanese, and back-translation process (Maruyama, 2001). Each non-English language version of the questionnaire was then pilot tested, re-examined for content, clarity, and relevance by reviewers from Hispanic, Chinese, Korean, and Japanese backgrounds, and revised in light of these findings. Although the back-translation, pilot testing, and additional reviews were time-consuming and expensive, they were deemed to be important for establishing the cross-cultural validity of the questionnaire (Sasidharan, 2001).

Each non-English language version of the questionnaire was then pilot tested, re-examined for content, clarity, and relevance by reviewers from Hispanic, Chinese, Korean, and Japanese backgrounds, and revised in light of these findings. Although the back-translation, pilot testing, and additional reviews were time-consuming and expensive, they were deemed to be important for establishing the cross-cultural validity of the questionnaire (Sasidharan, 2001).

Pre-notice letters were sent to the ethnic samples two weeks prior to mailing the questionnaires. These letters, written in English and (except for the African-American and "resident" samples) also in their presumed "native" languages, informed them that they had been selected for participation. They return an enclosed postage-paid card

was hired to provide the names and addresses for 750 households within

each of the five target ethnic groups in each of the metropolitan areas of

sen for study. In addition, random samples of 500 "resident" households in each of the two metropolitan areas were selected. The ethnic samples were drawn using a Tract-Density-Surname method in which census tracts with concentrations of each of the desired ethnic groups within the metropolitan areas of Atlanta and Philadelphia were drawn and screened in regard to the

of Atlanta and Philadelphia were drawn and screened in regard to the

確認文字段落是否符合學術倫理寫作方式

- 有無遺漏出處來源、有無使用正確引用格式？

* 目前僅適用於「英文文章」

and Japanese, using a back-translation (double-translation) procedure. The back-translation process for each of the five languages involved at least two skilled, bilingual individuals who participated independently in the translation process (Marin & Marin, 1991).

Each non-English language version of the questionnaire was then pilot-tested, re-examined for content, clarity, and relevance by reviewers from Hispanic, Chinese, Korean, and Japanese backgrounds, and revised in light of these findings. Although the back-translation, pilot testing, and additional reviews were time-consuming and expensive, they were deemed to be important for establishing the cross-cultural validity of the questionnaire (Sasidharan, 2001).

Pre-notice letters were sent to the ethnic samples two weeks prior to mailing the questionnaires. These letters, written in English and (except for the African-American and "resident" samples) also in their presumed "na-

that they had been selected for participating in the study. They were asked to return an enclosed postage-paid card

排除此文字

1

網際網路

未標示引文或引用

www.fs.fed.us

3%

13 10 文字區塊 304 相符的文字

< 1 / 10 >

36個字

www.fs.fed.us/psw/programs/recreation/pdf/2004_sarr_proceedings_session_01.pdf

ies. A commercial sampling organization was hired to provide the names and addresses of 750 households within each of the five targeted ethnic groups as well as a random sample of 500 "residents" in each of the two metropolitan areas. The ethnic samples were drawn using a "tract-density-surname" method in which census tracts with concentrations of each of the desired ethnic groups within the metropolitan areas were selected and the households screened in regard to the presumed ethnicity of their surnames. While the method was useful in identifying many subjects in the desired groups, it was also imprecise, and was expected

完整來源文字

排除相符項目

2

網際網路

未標示引文或引用

auf.isa-arbor.com

3%

13 15 文字區塊 286 相符的文字

3

網際網路

未標示引文或引用

www.scinapse.io

3%

13 2 文字區塊 256 相符的文字

師生操作方式

系統簡介

帳號申請與啟用

常見問題 / Q & A

原創性報告檢視

篩選排除設定

下載報告 PDF 檔

舊版報告



1. 排除引文

2. 排除參考文獻

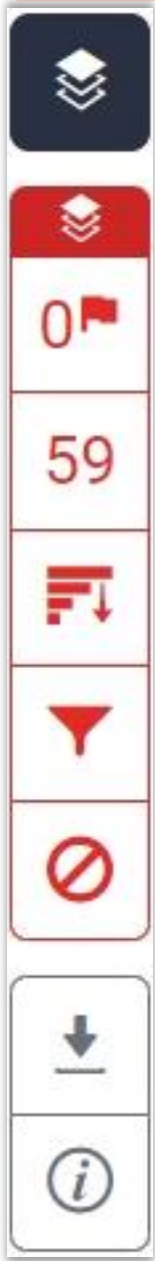
3. 排除小型來源

4. 排除作業範本(教師)

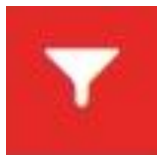


5. 排除特定相似來源(教師)

*教師版新版報告因仍為Beta測試版本，套用排除功能後的結果可能與下載之PDF報告結果有所出入，建議教師使用舊版報告操作排除功能再行下載報告。



舊版報告



1. 排除引文

2. 排除參考文獻

3. 排除小型來源

4. 排除作業範本(教師)



5. 排除特定相似來源(教師)



執行篩選條件前，

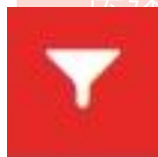
請參考學校、系所規範，或與指導教師討論後再執行。



學生執行篩選條件，相似度%會暫時改變；
一旦重新登入，相似度%會恢復初次比對結果。

若指導教師從其帳號代為執行篩選，則會維持更改後結果。





Turnitin

Jenny Cheng | 教育訓練範例

4/4

文: 4

A. 中華民國憲法第 7 條：「中華民國人民，無分男女、宗教、種族、階級、黨派，在法律上一律平等。」

service@igrouptaiwan.com www.igroup.com.tw

<排除引用資料>

支援排除 '...' "..." „...“ «...» »...« 『...』 「...」

符號內引述文字；不支援：(...)

B. 根據統計資料顯示，2013 年因流感死亡的人數有 71 位，其中 16.9% 患有糖尿病（衛福部統計處，2015）

C. “Recently there has been an increasing interest in plagiarism detection systems, such as the web-based Turnitin system. However, no study has so far tried to look at how students react towards those systems being used. This exploratory study examines the attitudes of students on a postgraduate module after using Turnitin as their standard way of submitting work and getting feedback. Overall, students reacted positively towards the system. However, the study also found evidence of a group of students who were less positive, which seemed to be a result of their insecurity about how to quote correctly”

篩選條件與設定

篩選條件

排除引用資料 排除參考書目

排除比下列數值還小的來源：

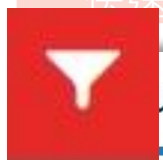
 字 % 不要依大小排除

選擇性設定

彩色醒目提示

套用變更

新報告



Turnitin

Jenny Cheng | 教育訓練範例

< 4/4 > ?

文:

A. 中華民國憲法第 7 條：「中華民國人民，無分男女、宗教、種族、階級、黨派，在法律上一律平等。」



@ service@igrouptaiwan.com

www.igroup.com.tw

02-2571 3369

台北市中山區南京東路二段 72 號 8 樓

認識 Turnitin/Turnitin101

B. 根據統計資料顯示，2013 年因流感死亡的人數有 71 位，其中 16.9% 患有糖尿病（衛福部統計處，2015）

C. “Recently there has been an increasing interest in plagiarism detection systems, such as the web-based Turnitin system. However, no study has so far tried to look at how students react towards those systems being used. This exploratory study examines the attitudes of students on a postgraduate module after using Turnitin as their standard way of submitting work and getting feedback. Overall, students reacted positively towards the system. However, the study also found evidence of a group of students who were less positive, which seemed to be a result of their insecurity about how to quote correctly.”

相符處總覽

44%

Rank	Source	Percentage
1	library.ttu.edu.tw 網際網絡來源	7%
2	www.igroup.com.tw 網際網絡來源	7%
3	lib.pccu.edu.tw 網際網絡來源	5%
4	libapp.lib.ncku.edu.tw 網際網絡來源	3%
5	www.turnitin.com 網際網絡來源	3%
6	link.springer.com 網際網絡來源	2%
7	www.ojs.unisa.edu.au 網際網絡來源	2%
8	www.lib.yuntech.edu.tw 網際網絡來源	2%
9	www.lib.ntnu.edu.tw 網際網絡來源	1%
10	www.researchgate.net 網際網絡來源	1%



Turnitin

Jenny Cheng | 教育訓練範例

< 4/4 > ?

參考文獻

Chou, C., & Pan, S. J-A. (2017). 進、真實案例、現行規範。Studies, 18(2), 43-72. [http://www.studies.com.tw/issue/18-2/43-72.pdf](#)

Hrasky, S. & Kronenberg, S. (2017). approach to plagiarism research. Studies, 18(2), 23-36.

iGroup Taiwan(2020). 抄襲與剽竊 from <https://www.igroup.com.tw/issue/18-2/23-36.pdf>

McCarthy, G., & Rogerson, S. (2017). reports to improve academic writing for postgraduate students. International Journal of Academic Research, 10(1), 1-10.

Turnitin(2017). The plagiarism spectrum. 2022/02/17 Retrieved from <https://www.turnitin.com/infographics/the-plagiarism-spectrum>

<排除參考書目>

排除以 **Reference(s)**、**參考文獻**、**參考書目**為**標題**的書目章節

若添加其餘字樣如：第六章 參考文獻
則此排除功能無法作用

※更多可使用的英文標題請參考：

<https://help.turnitin.com/feedback-studio/turnitin-website/student/the-similarity-report/bibliography-and-quote-exclusion-definitions.htm>

篩選條件與設定

篩選條件

排除引用資料

排除參考書目 **1**

排除比下列數值還小的來源

字

%

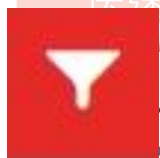
不要依大小排除

選擇性設定

彩色醒目提示

套用變更

新報告



Turnitin

Jenny Cheng | 教育訓練範例

< 4/4 > ?

參考文獻

Chou, C., & Pan, S. J-A. (2020). 學術寫作之新倫理議題「自我抄襲」：內涵演進、真實案例、現行規範與預防之道. *Journal of Library and Information Studies*, 18(2), 43-72. [https://doi.org/10.6182/jlis.202012_18\(2\).043](https://doi.org/10.6182/jlis.202012_18(2).043)

Hrasky, S. & Kronenberg, D. (2011). Curriculum redesign as a faculty-centred approach to plagiarism reduction. *The International Journal for Educational Integrity*, 7(2), 23-36.

iGroup Taiwan(2020). 抄襲如何判斷？原創性報告怎麼看？2022/02/17 Retrieved from <https://www.igroup.com.tw/%E6%8A%84%E8%A5%B2%E5%A6%82%E4%BD%95%E5%88%A4%E6%96%B7%EF%BC%9F%E5%8E%9F%E5%89%B5%E6%80%A7%E5%A0%B1%E5%91%8A%E6%80%8E%E9%BA%BC%E7%9C%8B%EF%B C%9F/>

McCarthy, G., & Rogerson, A. M. (2009). Links are not enough: Using originality reports to improve academic standards, compliance and learning outcomes among postgraduate students. *International Journal for Educational Integrity*, 5 (2), 47-57.

Turnitin(2017). The plagiarism spectrum. 2022/02/17 Retrieved from <https://www.turnitin.com/infographics/the-plagiarism-spectrum>

相符處總覽

57%

Rank	Source	Percentage
1	library.ttu.edu.tw 網際網絡來源	9%
2	提交至 American Publi... 學生文稿	8%
3	www.igroup.com.tw 網際網絡來源	8%
4	lib.pccu.edu.tw 網際網絡來源	7%
5	demo.turnitin.com 網際網絡來源	6%
6	tss.ym.edu.tw 網際網絡來源	4%
7	libapp.lib.ncku.edu.tw 網際網絡來源	4%
8	www.turnitin.com 網際網絡來源	4%
9	www.lib.yuntech.edu.tw 網際網絡來源	2%
10	www.lib.ntnu.edu.tw 網際網絡來源	2%

快速提交

開設課程

添加作業

新增學生帳號

原創性報告檢視

篩選排除設定

下載報告 PDF 檔

刪除文稿



Turnitin

Jenny Cheng | 教育訓練範例

< 4/4 > ?

(2) 在來源列表中是否有特定來源的文字相似比例過高可能有引用過當疑
摘寫方式重新調整

< news.lib.nycu.edu.tw
網際網絡來源

注意什麼？就論文內容而言，建議遵循 臺灣學術倫理教育資源中心 的指引，若引用他人或自己發表過的文獻，都應引述、摘寫或改寫，並註明出處（更多資訊請見 臺灣學術倫理教育資源中心 課程內容）。在檔案格式方面，注意事項如下。其他系統操作說明，請詳閱使用手冊。
Turnitin Symscan 文獻相似度檢索服務 檔案大小上限40MB 允許檔案類型包括

(3) 請提醒學生確實且正確地引述使用的材料(包含引用自己曾發表過的研究，更多資訊請見臺灣學術倫理教育資源中心課程內容)

篩選條件與設定

篩選條件

排除引用資料

排除參考書目

排除比下列數值還小的來源

字

2 %

不要依大小排除

選擇性設定

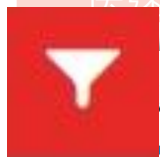
彩色醒目提示

填入數字 僅為參考範例

< 排除比下列數值還小的來源 >

相似來源若少於設定之**總字數**或是**百分比**，則該來源將會被排除

由於各研究領域特性不同，設定值並無均一標準，
若相關單位有另行規定，請以其為主



Turnitin

Jenny Cheng | 教育訓練範例

< 4/4 > ?

(2) 在來源列表中是否有特定來源的相似數值較高？

文字相似比例過高可能有引用過當疑慮，需請學生詳細檢視是否需要以改寫、摘寫方式重新調整

(3) 請提醒學生據實且正確地引述使用的材料(包含引用自己曾發表過的研究，更多資訊請見[臺灣學術倫理教育資源中心課程內容](#))

適切的相似度百分比標準可能因研究領域、文章類型（如課堂作業、畢業論文或期刊投稿）而異，建議學生與教師個案討論相似度百分比指標的準則；若為投稿文章，請參考欲投稿的期刊出版社官方網站。

因學科領域和文章性質不同，相似比例的標準與原創性報告的解讀就有所不同，因此判讀文章是否有抄襲疑慮時，建議與該領域專業人士（例如：指導教授）個案討論文章是否需要進一步檢視與修正。關於報告解讀建議，歡迎參考：<https://reurl.cc/N6QG49>

所有來源		×
符合 1 個中的 1 個		
提交至 NLearning 學生文稿	2%	
提交至 Kaplan Internati... 學生文稿 - 3 個文稿	2%	
pdfs.semanticscholar... 網際網路來源	2%	
www.saibw.co.za 網際網路來源	2%	
www.iier.org.au 網際網路來源	2%	
ruor.uottawa.ca 網際網路來源	2%	
mafiadoc.com 網際網路來源	2%	
moam.info 網際網路來源 - 2 個 URL	2%	

小於設定數值來源會自右方來源列表消失

排除來源



Turnitin

Jenny Cheng | 教育訓練範例

< 1/1 > ?

教師版功能

Turnitin 原創性比對系統 課程課後學習單

1. 請告訴我們您在學校中在什麼場合會使用到 Turnitin?

2. 請問您曾經使用 Turnitin 嗎? 請告訴我們您提供了什麼樣的幫助?

3. (情境題) 請問您認為 Turnitin 原創性內容的抄襲程度嗎, 為什麼?

篩選條件與設定

篩選條件

- 排除引用資料
- 排除參考書目
- 排除比下列數值還小的來源:
 - 字
 - %
 - 不要依大小排除
- 排除作業範本

選擇性設定

<排除作業範本>

在 [作業進階設定] 中有上傳作業範本，才會顯示此選項，未設定則不會顯示

可排除上傳文稿與範本重複的文字不計入相似度

套用變更

新報告



Turnitin

Jenny Cheng | 教育訓練範例

< 1/1 > ?

教師版功能

Turnitin 原創性比對系統 課程課後學習單

1. 請告訴我們您在學校中在什麼場合會使用到 Turnitin？
2. 請問您曾經使用 Turnitin 嗎？請告訴我們它在您的課業、工作流程或是教學提供了什麼樣的幫助？
3. (情境題) 請問您認為 Turnitin 原創性比對系統的相似度%數值等同於文章內容的抄襲程度嗎，為什麼？

篩選條件與設定

篩選條件

排除引用資料 排除參考書目

排除比下列數值還小的來源:

 字 % 不要依大小排除排除作業範本

選擇性設定

彩色醒目提示

作業範本文字相似套色會消除，
不計入相似度

套用變更

新報告



Turnitin

Jenny Cheng | 教育訓練範例

< 4/4 > ?

教師版功能

認識 Turnitin/Turnitin101

一、Turnitin 原創性比對系統(Turnitin Feedback)

① 選擇「所有來源」模式



透過快速檢查文章相似度，Turnitin 原創性比對系統幫助研究者提升寫作原創性，並確

用於列表內挑選排除特定來源，例如教師可協助學生排除比對到自己先前發表過的文章。

路資源、學術出版品及 Turnitin 本身的資料庫進行比對檢查，並在短時間內產出原創性報告；報告中標示出上傳文字與各資料來源的相似度比率及可能的原始出處。原創性報告的相似百分比僅代表文章與系統收錄內容（網際網路、期刊出版品、學生文稿）的相似程度，不能作為「抄襲」判定的絕對指標。

此系統可幫助學生、教師及研究人員確認作業／報告／投稿文章是否與網際網路資源、學術出版品有高度相似性，提醒文獻引用的正確性及適用性，並

② 找到欲排除的來源

所有來源		
符合 1 個中的 16 個		
www.igroup.com.tw	網際網路來源 - 8 個 URL	21%
libapp.lib.ncku.edu.tw	網際網路來源 - 4 個 URL	16%
moocs.nknu.edu.tw	網際網路來源 - 3 個 URL	15%
www.lib.ntnu.edu.tw	網際網路來源 - 2 個 URL	15%
library-r.ntust.edu.tw	網際網路來源 - 4 個 URL	15%
lib.pccu.edu.tw	網際網路來源 - 3 個 URL	15%
www.lib.cycu.edu.tw	網際網路來源 - 5 個 URL	14%
lib.ntou.edu.tw	網際網路來源 - 5 個 URL	14%
mslibrary.nutc.edu.tw	網際網路來源 - 3 個 URL	14%

③ 點選「排除來源」

排除來源



Turnitin

Jenny Cheng | 教育訓練範例

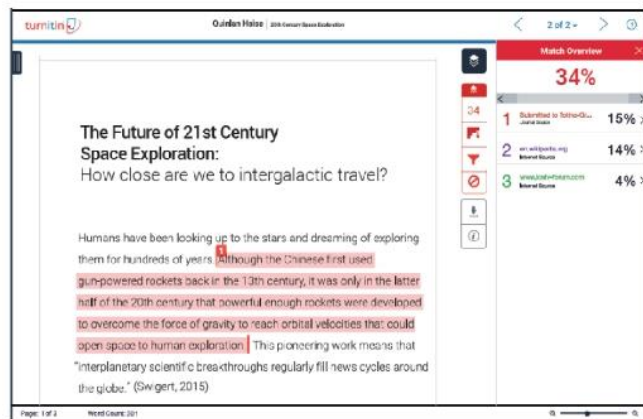
< 4/4 > ?

教師版功能

認識 Turnitin/Turnitin101

④ 勾選欲排除的來源方框

一、Turnitin 原創性比對系統(Turnitin Feedback Studio)是什麼？



透過快速檢查文章相似度，Turnitin 原創性比對系統幫助研究者提升寫作原創性，並確保文獻引用的正確性及適用性，降低期刊退稿風險。

使用者於 Turnitin 原創性比對系統上傳作業或論文檔案後，系統會將其文字內容與網際網路資源、學術出版品及 Turnitin 本身的資料庫進行比對檢查，並在短時間內產出原創性報告；報告中標示出上傳文字與各資料來源的相似度比率及可能的原始出處。原創性報告的相似百分比僅代表文章與系統收錄內容（網際網路、期刊出版品、學生文稿）的相似程度，不能作為「抄襲」判定的絕對指標。

此系統可幫助學生、教師及研究人員確認作業／報告／投稿文章是否與網際網路資源、學術出版品有高度相似性，提醒文獻引用的正確性及適用性，進而

⑤ 點選「排除」

所有來源		
符合 1 個中的 16 個		
<input checked="" type="checkbox"/>	www.igroup.com.tw 網際網路來源 - 8 個 URL	21%
<input type="checkbox"/>	www.ncyu.edu.tw 網際網路來源 - 2 個 URL	16%
<input type="checkbox"/>	libapp.lib.ncku.edu.tw 網際網路來源 - 4 個 URL	16%
<input type="checkbox"/>	moocs.nknu.edu.tw 網際網路來源 - 3 個 URL	15%
<input type="checkbox"/>	www.lib.ntnu.edu.tw 網際網路來源 - 2 個 URL	15%
<input type="checkbox"/>	library-r.ntust.edu.tw 網際網路來源 - 4 個 URL	15%
<input type="checkbox"/>	lib.pccu.edu.tw 網際網路來源 - 3 個 URL	15%
<input type="checkbox"/>	www.lib.cycu.edu.tw 網際網路來源 - 5 個 URL	14%
<input type="checkbox"/>	lib.ntou.edu.tw 網際網路來源 - 5 個 URL	14%
<input type="checkbox"/>	mslibrary.nutc.edu.tw 網際網路來源 - 3 個 URL	14%
<input type="button" value="排除 (8)"/>		<input type="button" value="取消"/>
重新計算原創性分數		



Turnitin

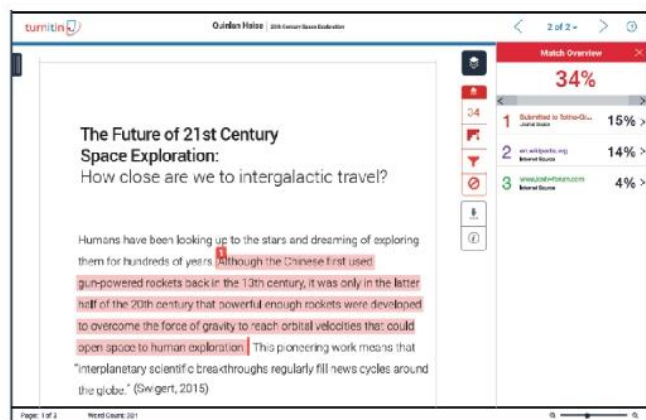
Jenny Cheng | 教育訓練範例

< 4/4 > ?

教師版功能

認識 Turnitin/Turnitin101

一、Turnitin 原創性比對系統(Turnitin Feedback Studio)是什麼？



透過快速檢查

Turnitin 原創

研究者提升寫作原創性，並確保文獻引用的正確性及適用性，降低期刊退稿風險。

使用者於 Turnitin 原創性比對系統上傳作業或論文檔案後，系統會將其文字內容與網際網路資源、學術出版品及 Turnitin 本身的資料庫進行比對檢查，並在短時間內產出原創性報告；報告中標示出上傳文字與各資料來源的相似度比率及可能的原始出處。原創性報告的相似百分比僅代表文章與系統收錄內容（網際網路、期刊出版品、學生文稿）的相似程度，不能作為「抄襲」判定的絕對指標。

此系統可幫助學生、教師及研究人員確認作業／報告／投稿文章是否與網際網路資源、學術出版品有高度相似性，提醒文獻引用的正確性及適用性

1 選擇「還原」模式**2 勾選欲還原的來源方框****3 點選「還原來源」或「全部復原」**

排除來源 ✕

- <https://www.igroup.com.tw/turniti...>
網際網路來源
- <http://www.igroup.com.tw/turnitin...>
網際網路來源
- <https://www.igroup.com.tw/ithenti...>
網際網路來源
- <https://www.igroup.com.tw/%E6%...>
網際網路來源
- <https://www.igroup.com.tw/>
網際網路來源
- <http://www.igroup.com.tw>
網際網路來源

師生操作方式

系統簡介

帳號申請與啟用

常見問題 / Q & A

原創性報告檢視

篩選排除設定

下載報告 PDF 檔

快速提交

開設課程

添加作業

新增學生帳號

原創性報告檢視

篩選排除設定

下載報告 PDF 檔

刪除文稿



下載

- ① 下載原創性比對報告PDF檔案
- ② 下載電子回條
包含該篇文稿資料
(作者 / 篇名 / 檔案大小 / 字數...)
- ③ 下載檔案原稿



資訊

- ① 提交物件代碼：
回報系統使用問題時請提供**提交物件代碼**與**問題畫面截圖**
- ② 提交物件計數：
若教師設定作業可重新繳交，**學生版**使用者重新上傳超過 3 次，**第 4 次起每次上傳皆需要等 24 小時後才會產生新報告**

封面

教育訓練範例

作者為 ChengJenny

提交日期: 2023年03月17日 04:41下午 (UTC+0800)

作業提交代碼: 2039234465

文檔名稱: Turnitin.pdf (455.45K)

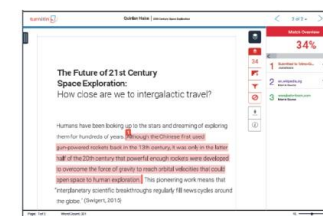
文字總數: 1504

字符總數: 4833

內文

認識 Turnitin/Turnit

一、Turnitin 原創性比對系統(Turnitin Feedback Studio)是什麼？



透過快速檢查文章相似度，Turnitin 原創性比對系統幫助研究者提升寫作原創性，並確保文獻引用的正確性及適用性，降低期刊退稿風險。

使用者於 Turnitin 原創性比對系統上傳作業或論文檔案後，系統會將其文字內容與網際網

路資源、學術出版品及 Turnitin 本身的資料庫進行比對檢查，並在短時間內產出原創性報告；報告中標示出上傳文字與各資料來源的相似度比率及可能的原始出處。原創性報告的相似百分比僅代表文章與系統收錄內容（網際網路、期刊出版品、學生文稿）的相似程度，不能作為「抄襲」判定的絕對指標。

此系統可幫助學生、教師及研究人員確認作業／報告／投稿文章是否與網際網路資源、學術出版品有高度相似性，提醒文獻引用的正確性及適用性，進而提升寫作原創性，有助於培養學生的學術倫理涵養及提升研究論文的可信度與品質。

Turnitin 原創性比對系統介面的多元互動性亦適合應用於教學。當教師在系統中間設課程與作業夾，加入選課學生，學生即可上傳作業文章比對。藉由線上瀏覽學生的原創性報告，教師能及時掌握班級的寫作情況；當學生有疑問時無需透過紙本或檔案傳輸，師生能同步瀏覽報告，利於討論與回饋。原創性報告中的資訊有助學生了解自己的作業文章有哪些地方能加強改進，培養學生瞭解原創寫作的重要及批判思考的能力。根據 Turnitin 公司於 2018 年針對數千位學生進行的一份調查，使用此工具有助於協助學生提升其寫作內容 50% 的原創性。¹

¹ "Turnitin. (2018). The Effectiveness of Turnitin Feedback Studio. This analysis tracked the average similarity scores of thousands of students across the first five papers they submitted to Turnitin Feedback Studio, and focused on those whose first paper revealed a similarity score of 51% or higher. Higher Education students' average scores within this group dropped from 74.4% on the first submission to 33.9% on the second. Secondary students saw a 50.5 point drop, from 75.4% to 24.9%."

快速提交

開設課程

添加作業

新增學生帳號

原創性報告檢視

篩選排除設定

下載報告 PDF 檔

刪除文稿

教育訓練範例

相似度概覽

原創性報告

38%

相似度指數

38%

網際網絡來源

2%

出版物

2%

學生文稿

主要來源

1	library.ttu.edu.tw	9%
	網際網絡來源	
2	www.igroup.com.tw	8%
	網際網絡來源	
3	lib.pccu.edu.tw	6%
	網際網絡來源	
4	libapp.lib.ncku.edu.tw	4%
	網際網絡來源	
5	www.turnitin.com	4%
	網際網絡來源	
6	www.lib.yuntech.edu.tw	2%
	網際網絡來源	
7	www.lib.ntnu.edu.tw	2%
	網際網絡來源	
8	www.researchgate.net	2%
	網際網絡來源	
9	exam.lib.tku.edu.tw	2%
	網際網絡來源	

10 moocs.nk
網際網絡來源

篩選排除備註

2%

排除引述	開	排除相符處	< 2%
排除參考書目	開		

若未設定篩選條件，則備註顯示「關閉」
 若有篩選，則顯示「開啟」或是「< X 字/<X%」
 請依學校系規範執行排除條件

系統簡介

帳號申請與啟用

操作方式

常見問題 / Q & A





很久沒有出現原創性報告，
請問是何原因呢？

可能影響原因	解決方法
檔案較大或頁數超過百頁	系統需較長時間做比對，建議約 1-2 小時候再查閱
作業上傳超過 3 次	上傳超過 3 次 後，每次皆須等 24 小時 才產生新報告
系統伺服器讀取逾時，相似處顯示「空白」超過1日皆無報告產生	請另存檔案為 PDF 重新上傳，若仍是同樣情形請參閱 此處
格式編排問題 1. Word 檔內嵌互動式圖表，如：線性圖、長條圖、圓餅圖等或使用 SmartArt 圖示	將互動圖表轉為純圖片放入後再上傳比對，或是將檔案轉為 PDF 後再重上傳比對
2. Word 檔使用追蹤修訂模式	請點選「接受所有變更」並轉為 PDF 檔後再重新比對
開課教師的作業進階設定值誤 1. 【為學生繳交文件產生相似報告】	若選為 [截止日]，則表示截止日才產生報告;建議改為 [即刻 (截止日前可覆寫報告)]
2. 【要為繳交之文件產生相似度報告嗎?】	選 [是]，才會做比對相似性
3. 【是否允許學生觀看相似度報告】	選 [是]，學生才能查看相似報告

影響報告未產生的最常見原因：

1. 上傳次數 > 3 + 次
2. 上傳檔案較大



相似度報告的總百分比數值需要
低於多少 % 才能算是「適切」？

Turnitin 為文字相似度比對系統，報告的相似百分比僅代表文章與系統收錄內容（網際網路、期刊出版品、或學生文稿）的相似程度

原創性報告相似百分比

非代表抄襲的絕對指標

學科領域和文章性質不同，相似比例的標準與原創性報告的解讀就有所不同

相似度百分比低，不代表一定沒抄襲

相似度百分比高，不代表一定有抄襲

① 不具抄襲意義的字詞


專有名詞、常用詞句、目錄格式、材料方法（如：標準流程）、參考文獻等

② 在合乎學術倫理規範下，引用他人作品文字

中華民國憲法第7條：「中華民國人民，無分男女、宗教、種族、階級、黨派，在法律上一律平等。」

③ 比對到自己的文章，包含公開發表過或曾經存入系統資料庫的作業草稿

可以嘗試以下方法

- ① 檢查引註格式是否正確
- ② 檢查引述內容的篇幅是否適切
- ③ 重新以改寫、摘要等寫作技巧調整文字內容，以增加原創性
(建議可參考[臺灣學術倫理教育資源中心-學術寫作技巧課程](#))
- ④ 若為無法改寫的內容，請適當且不過度的使用「篩選與排除 」工具，
或排除特定相似來源、排除範本，調整報告數值



建議

個案討論相似度百分比指標的準則
或參考欲投稿的期刊出版社官方網站

若對學術倫理概念與規範有任何疑問，
請至臺灣學術倫理教育資源中心網站

<https://ethics.moe.edu.tw/>



學生是否會看到新版報告內容？



此次報告界面更新僅在「教師版」中，
學生版仍舊為舊版報告畫面



我使用新版報告排除後，下載的 **PDF** 報告檔案和線上報告的結果不一致？



教師版新版報告尚為 Beta 測試階段，現階段較適用於線上瀏覽；若有下載報告需求，建議切換回原版報告，執行排除設定，再行下載 PDF 相似度報告



如果不小心把文章存入資料庫， 一直比對到高相似度？

- 使用報告中**排除特定來源功能**排除高相似度來源，
讓報告恢復正常相似度
- 之後返回誤存文章的作業匣向所屬 Turnitin 管理者申請從資料庫中
刪除文稿

請先確認資料庫中文章的上傳方式

使用「**快速提交**」上傳而誤存文稿

在快速提交文章列表中勾選文稿
點選「**申請刪除文稿**」，
向帳號所屬管理者提出申請

使用「**課程作業**」上傳而誤存文稿：
需刪除的文稿仍在作業夾中

1. 在作業匣中勾選文稿點選「**申請刪除文稿**」，向帳號所屬管理者提出申請
2. 調整作業夾設定為「**請勿儲存提交文稿**」

使用「**課程作業、快速提交**」上傳而誤存文稿：
教師已從個人帳號中刪除文稿



教師發信向 Turnitin Support Team 申請還原刪除的課程作業文稿

由校內 Turnitin 管理者審核處理，管理者刪除文稿後老師會收到系統內通知訊息
(不會額外 email 通知)

誤存文稿已被刪除後

若您是教師：

請執行以下步驟：

- 請前往原課程作業夾，調整設定值：
[**將文件提交至**] 改為 [**請勿儲存提交文稿**] 選項
- 進入文章，點選工具列右方的**篩選條件與設定工具**
按下新報告按鈕  即可重新產生一份  確認是否已解除比對到自己文章的情形。

若您是學生：

請重新上傳文章，產生新報告，確認是否已解除比對到自己文章的情形。

iGroup Taiwan


[關於我們](#)
[學術倫理](#)
[學術資源](#)
[♥ 電子書展專區](#)
[企業資源](#)
[顧問諮詢](#)
[最新消息](#)
[聯繫我們](#)
[Turnitin 公司簡介](#)
[» Turnitin Feedback Studio](#)
[- 使用手冊](#)
[- 管理表](#)

- [指導教師](#)

- [學生](#)

[- 常見問題](#)
[- 使用心得](#)
[iThenticate](#)
[Gradescope](#)
[資源分享區](#)
[聯繫我們](#)

- [申請教育訓練](#)

- [問題諮詢](#)

使用手冊

中文操作手冊：[請按此下載](#)

英文操作手冊：[請按此觀看](#)

iPad：[APP下載](#) / [html](#)

教學影音檔

[session 1 帳號啟用](#)
[session 2 忘記密碼](#)
[session 3 建立課程與作業](#)
[session 4 加入學生A-由教師建置學生帳號](#)
[session 4 加入學生B-允許學生自行加入課程](#)
[session 5 上傳文稿](#)
[session 6 瀏覽與下載相似度報告\(含報告排除設定\)](#)
[session 7 Grading功能詳細介紹](#)

比對報告說明

[The Similarity Score](#)
[Filters and Exclusions](#)
[Interpreting the Report](#)




Q & A

如有其他問題，歡迎來信 / 來電洽詢

客服信箱：service@igrouptaiwan.com

客服電話：02-2571-3369

服務時間：Mon.- Fri. 09:00-18:00

馬上了解更多

Turnitin 旗下評量工具



- ① 適用於數理、商管相關科系
- ② 線上批閱紙本作業考卷
- ③ 支援AI輔助分組答案

幫助老師與助教節省改卷時間，
大班教學更別錯過！

※臺大、麻省理工學院、哈佛大學、杜克大學、普度大學都在用※

